



-NICHTAMTLICHE LESEFASSUNG-

In diese Lesefassung der Prüfungsordnung für den Bachelorstudiengang „Management im Gesundheitswesen“ wurden die Änderungen aus der bisherigen Änderungssatzung eingearbeitet (Stand: 26.03.2025). Sie dient der besseren Übersicht über alle aktuellen Regelungen bzgl. der Prüfungsordnung, besitzt allerdings keine Rechtsverbindlichkeit. Rechtlich bindend sind ausschließlich die Ursprungfassungen dieser Dokumente.

Prüfungsordnung

für den berufsbegleitenden Bachelor-Teilzeitstudiengang Management im Gesundheitswesen

an der Hochschule Zittau/Görlitz vom 31.03.2021

**Prüfungsordnung
für den berufsbegleitenden Bachelor-Studiengang
Management im Gesundheitswesen
an der Hochschule Zittau/Görlitz**

Gemäß § 14 Abs. 4 i. V. m. § 35 und § 37 des Sächsischen Hochschulgesetzes (SächsHSG) in der Fassung der Bekanntmachung vom 31. Mai 2023 (SächsGVBl. S. 329), das zuletzt durch Artikel 2 des Gesetzes vom 31. Januar 2024 (SächsGVBl. S. 83) geändert worden ist, erlässt die Hochschule Zittau/Görlitz diese Prüfungsordnung für den berufsbegleitenden Bachelor-Studiengang „Management im Gesundheitswesen“ als Satzung.

Inhaltsübersicht

1. Abschnitt: Allgemeine Bestimmungen	5
§ 1Zweck der Abschlussprüfung	5
§ 2Akademischer Grad	5
§ 3Regelstudienzeit, Aufbau und Umfang des Studiums	5
§ 4Aufbau und Fristen der Abschlussprüfung	5
§ 5Bewertung der Prüfungsleistungen, Notenbildung für Module und für die Abschlussprüfung	6
§ 6Versäumnis, Rücktritt, Täuschung und Ordnungsverstoß	7
§ 7Bestehen und Nichtbestehen	8
§ 8Anrechnung von Studienzeiten, Prüfungsvorleistungen, Prüfungsleistungen, Modulen und ECTS-Punkten.....	8
§ 9Prüfungsausschuss der Fakultät und Zentraler Prüfungsausschuss	9
§ 10Prüfungsamt.....	10
§ 11Prüfende und Beisitzende	10
2. Abschnitt: Module, Modulprüfungen und Prüfungsvor- und Prüfungsleistungen	12
§ 12 Module	12
§ 13Allgemeine Zulassungsvoraussetzungen für Modulprüfungen.....	12
§ 14Anmeldung und Abmeldung zu Modulprüfungen.....	12
§ 15Freiversuch.....	12
§ 16Wiederholung von Modulprüfungen	13
§ 17Arten der Prüfungsleistungen, Prüfungsvorleistungen und Prüfungsorganisation	13
§ 18Mündliche Prüfungsleistung.....	14
§ 19Schriftliche Prüfungsleistung.....	15
§ 20Klausur	15
§ 21Abschlussarbeit.....	15
§ 22Alternative Prüfungsleistung.....	16
§ 23Studienbegleitende Module (Pflicht- und Wahlpflichtmodule).....	17
§ 24Besondere Zulassungsvoraussetzung, Gegenstand, Art und Umfang des Abschlussmoduls	18

3. Abschnitt: Abschluss-Urkunde, Zeugnis, Diploma Supplement und studienergänzende Module	19
§ 25Abschluss-Urkunde, Zeugnis und Diploma Supplement.....	19
§ 26Studienergänzende Module (Wahlmodule).....	19
4. Abschnitt: Schlussbestimmungen	20
§ 27Ungültigkeit von Prüfungen	20
§ 28Aufbewahrung und Einsicht von Prüfungsunterlagen	20
§ 29Widerspruchsverfahren.....	21
§ 30Zuständigkeiten	21
§ 31Inkrafttreten.....	22

Anlagen

Anlage 1	Prüfungsplan
Anlage 2	Bestandteile und Bildungsvorschriften (Wichtung) der Gesamtnote
Anlage 3	Zeugnis (Textmuster)
Anlage 4	Abschluss-Urkunde -deutsch- (Textmuster)
Anlage 5	Abschluss-Urkunde -englisch- (Textmuster)
Anlage 6	Diploma Supplement -deutsch- (Textmuster)
Anlage 7	Diploma Supplement -englisch- (Textmuster)
Anlage 8	Antrag mündliche Online-Videoprüfung

1. Abschnitt: Allgemeine Bestimmungen

§ 1 Zweck der Abschlussprüfung

Die Abschlussprüfung bildet den berufsqualifizierenden Abschluss des berufsbegleitenden Bachelor-Studiengangs „Management im Gesundheitswesen“. Durch die Abschlussprüfung wird festgestellt, ob die Studierenden die Zusammenhänge ihres Faches überblicken, die Fähigkeit besitzen, wissenschaftliche Methoden und Erkenntnisse anzuwenden und die für den Übergang in die Berufspraxis notwendigen gründlichen Fachkenntnisse erworben haben.

§ 2 Akademischer Grad

Nach bestandener Abschlussprüfung verleiht die Hochschule Zittau/Görlitz den akademischen Grad „Bachelor of Arts“ (abgekürzt: B.A.).

§ 3 Regelstudienzeit, Aufbau und Umfang des Studiums

(1) Die Regelstudienzeit beträgt acht Semester.

(2) Für Studierende, die mindestens eine Wahlperiode in den nach dem SächsHSG vorgesehenen Gremien der Hochschule oder der Studentenschaft mitgewirkt haben, wird ein Semester, bei einer mehrjährigen Mitwirkung werden drei Semester nicht auf die Regelstudienzeit angerechnet. Dies gilt für die Vertreterinnen und Vertreter der Studentenschaft im Verwaltungsrat der Studentenwerke entsprechend. Für Studierende mit Kindern werden bis zu vier Semester nicht auf die Regelstudienzeit angerechnet, soweit diese fristgerecht als Urlaubssemester beantragt wurden.

(3) Das Studium hat einen Umfang von 180 Leistungspunkten (nachfolgend ECTS-Punkte genannt). Dabei entfallen auf jedes Semester in der Regel jeweils 30 ECTS-Punkte.

(4) Bei Vorliegen der Studienvoraussetzungen nach § 2 Abs. 1 und 2 der Studienordnung entfallen auf eine Studienzeit von fünf Leistungssemestern 120 ECTS-Punkte. Weitere 60 ECTS-Punkte werden bei Vorliegen der Studienvoraussetzungen für außerhalb des Hochschulwesens erworbene Kenntnisse und Fähigkeiten angerechnet, die den in Anlage 1a aufgeführten Modulen entsprechen.

(5) Bei Vorliegen der Studienvoraussetzungen nach § 2 Abs. 1 und 3 der Studienordnung entfallen auf eine Studienzeit von fünf Leistungssemestern 120 ECTS-Punkte. Weitere 60 ECTS-Punkte werden bei Vorliegen der Studienvoraussetzungen für außerhalb des Hochschulwesens erworbene Kenntnisse und Fähigkeiten angerechnet, die den in Anlage 1b aufgeführten Modulen entsprechen.

(6) Das Studium besteht aus den studienbegleitenden Modulen entsprechend § 23 einschließlich eines Praktikums, der Abschlussarbeit und der Verteidigung der Abschlussarbeit.

(7) Das Praktikum ist ein durch die „Praxisordnung für Studiengänge der Hochschule Zittau/Görlitz“ sowie die entsprechende Modulbeschreibung geregelter, inhaltlich bestimmter und betreuter Ausbildungsabschnitt, der vom Grundsatz her in einem Unternehmen oder in einer anderen Einrichtung der Berufspraxis abgeleistet wird.

§ 4 Aufbau und Fristen der Abschlussprüfung

(1) Die Abschlussprüfung setzt sich zusammen aus Modulen, die jeweils durch Modulprüfungen abgeschlossen werden. Mit dem erfolgreichen Abschluss des letzten Moduls – dem Abschlussmodul – ist die Abschlussprüfung bestanden.

(2) Eine Modulprüfung besteht aus einer oder mehreren Prüfungsleistungen. Unter den Modulen ist zu unterscheiden zwischen den studienbegleitenden Modulen und dem Abschlussmodul.

(3) Durch das Prüfungsverfahren und das Lehrangebot wird sichergestellt, dass die Abschlussprüfung innerhalb der Regelstudienzeit abgelegt werden kann. Eine Abschlussprüfung, die nicht innerhalb von vier Studiensemestern nach Abschluss der Regelstudienzeit abgelegt worden ist, gilt als nicht bestanden. Die Abschlussprüfung ist ferner als „nicht bestanden“ zu bewerten, wenn innerhalb der ersten vier Studiensemester laut Studienplan keine Prüfungsvorbereitung bzw. Prüfungsleistung erbracht wurde.

(4) Eine nichtbestandene Abschlussprüfung kann innerhalb eines Jahres einmal wiederholt werden. Nach Ablauf dieser Frist gilt die Abschlussprüfung als nicht bestanden. Die Zulassung zu einer zweiten Wiederholungsprüfung ist nur auf Antrag zum nächstmöglichen Prüfungstermin möglich. Eine weitere Wiederholungsprüfung ist nicht zulässig.

§ 5 Bewertung der Prüfungsleistungen, Notenbildung für Module und für die Abschlussprüfung

(1) Die Noten für die einzelnen Prüfungsleistungen werden von den jeweiligen Prüfenden festgesetzt. Für die Bewertung der Prüfungsleistungen sind folgende Noten zu verwenden:

1	sehr gut	eine hervorragende Leistung;
2	gut	eine Leistung, die erheblich über den durchschnittlichen Anforderungen liegt;
3	befriedigend	eine Leistung, die durchschnittlichen Anforderungen entspricht;
4	ausreichend	eine Leistung, die trotz ihrer Mängel noch den Anforderungen genügt;
5	nicht ausreichend	eine Leistung, die wegen erheblicher Mängel den Anforderungen nicht mehr genügt.

Zur differenzierten Bewertung der Prüfungsleistungen können einzelne Noten um 0,3 auf Zwischenwerte angehoben oder abgesenkt werden. Dabei sind die Noten 0,7; 4,3; 4,7 und 5,3 ausgeschlossen.

(2) Besteht eine Modulprüfung aus einer einzelnen Prüfungsleistung, so ist die für die Prüfungsleistung vergebene Note gleichzeitig die Modulnote. Besteht eine Modulprüfung aus mehreren Prüfungsleistungen, errechnet sich die Modulnote aus dem gewichteten arithmetischen Mittel der Noten der einzelnen Prüfungsleistungen. Es sind die Wichtungen der Prüfungsleistungen gemäß Anlage 2) zu verwenden. Bei der Berechnung der Modulnote wird nur die erste Dezimalstelle hinter dem Komma berücksichtigt; alle weiteren Stellen werden ohne Rundung ersatzlos gestrichen.

(3) Für die Abschlussprüfung wird eine Gesamtnote gebildet. Bei der Festlegung der Gesamtnote der Abschlussprüfung sind die Wichtungsfaktoren der Anlage 2) zu berücksichtigen. Für die Bildung der Gesamtnote der Abschlussprüfung gilt Absatz 2) entsprechend. Die Gesamtnote entspricht:

bei einem Durchschnitt bis einschließlich 1,5	sehr gut
bei einem Durchschnitt von 1,6 bis einschließlich 2,5	gut
bei einem Durchschnitt von 2,6 bis einschließlich 3,5	befriedigend

bei einem Durchschnitt von 3,6 bis einschließlich 4,0	ausreichend
bei einem Durchschnitt ab 4,1	nicht ausreichend

(4) Wurde in der Abschlussprüfung ein Notendurchschnitt von 1,2 oder besser erzielt, wird zusätzlich zur Gesamtnote der Abschlussprüfung und statt des Prädikates „sehr gut“ das Prädikat „mit Auszeichnung bestanden“ erteilt.

(5) Bezüglich der Gesamtnote gemäß Absatz 3 ist neben einer Einstufung in das absolute Notensystem eine Darstellung der Abschlussnoten nach der jeweils geltenden Fassung des ECTS-Users-Guide vorzunehmen.

§ 6 Versäumnis, Rücktritt, Täuschung und Ordnungsverstoß

(1) Eine Prüfungsleistung gilt als mit „nicht ausreichend“ (Note 5) bewertet, wenn der Prüfling einen für ihn bindenden Prüfungstermin ohne triftigen Grund versäumt oder wenn er von einer Prüfung, die angetreten wurde, ohne triftigen Grund zurücktritt. Dasselbe gilt, wenn eine schriftliche Prüfungsleistung nicht innerhalb der vorgegebenen Bearbeitungszeit erbracht oder nicht termingerecht zur Bewertung vorgelegt wird.

(2) Der für den Rücktritt oder das Versäumnis geltend gemachte Grund muss unverzüglich schriftlich dem Prüfungsamt angezeigt und glaubhaft gemacht werden. Bei Versäumnis wegen Krankheit, Schwangerschaft oder Mutterschutz ist dem Prüfungsamt ein ärztliches Attest vorzulegen. In Zweifelsfällen kann die Vorlage eines amtsärztlichen Attestes verlangt werden. Soweit die Einhaltung von Fristen für die erstmalige Meldung zur Prüfung, die Wiederholung von Prüfungen, die Gründe für das Versäumnis von Prüfungen und die Einhaltung von Bearbeitungszeiten für Prüfungsarbeiten betroffen sind, steht der Krankheit des Prüflings die Krankheit eines von ihm überwiegend allein zu versorgenden Kindes gleich. Wird der Grund anerkannt, so kann die Prüfung zum nächstmöglichen Zeitpunkt absolviert werden.

(3) Versucht der Prüfling, das Ergebnis einer Prüfungsleistung durch Täuschung oder Benutzung nicht zugelassener Hilfsmittel zu beeinflussen, wird die Prüfungsleistung mit „nicht ausreichend“ (Note 5) bewertet. Eine Täuschung liegt insbesondere vor, wenn geistiges Eigentum Anderer durch die unbefugte Verwertung verletzt oder verfälscht wiedergegeben wird (Plagiat). Ein Prüfling, der den ordnungsgemäßen Ablauf des Prüfungstermins stört, kann von der prüfenden oder aufsichtführenden Person von der Fortsetzung der Prüfungsleistung ausgeschlossen werden; in diesem Fall wird die Prüfungsleistung mit „nicht ausreichend“ (Note 5) bewertet. In schwerwiegenden Fällen kann der Prüfling durch den Prüfungsausschuss der Fakultät von der Erbringung weiterer Prüfungsleistungen ausgeschlossen werden. Gleiches gilt für Prüfungsvorleistungen.

(4) Der Prüfling kann innerhalb von zwei Wochen die Überprüfung einer Entscheidung gemäß Absatz 3 verlangen. Belastende Entscheidungen sind dem Prüfling durch den Prüfungsausschuss der Fakultät unverzüglich schriftlich mitzuteilen, zu begründen und mit einer Rechtsbehelfsbelehrung zu versehen.

(5) Insbesondere schriftliche Prüfungsleistungen können mittels geeigneter Plagiatserkennungssoftware auf nicht kenntlich gemachte übernommene Textpassagen hin überprüft werden. Hierzu kann die Abgabe einer elektronischen Version der Arbeit verlangt werden. Bei schriftlichen Studienleistungen (außer bei Klausuren) hat die oder der Studierende zusammen mit der Arbeit eine schriftliche Erklärung vorzulegen, dass er die Arbeit selbstständig verfasst und keine anderen als die angegebenen Quellen und Hilfsmittel benutzt hat. Erweist sich eine solche Erklärung als unwahr oder liegt ein sonstiger Täuschungsversuch oder ein Ordnungsverstoß bei der Erbringung von Studien- und Prüfungsleistungen vor, gelten die Absätze 3 und 4 entsprechend.

§ 7 Bestehen und Nichtbestehen

(1) Die Abschlussprüfung ist bestanden, wenn alle Modulprüfungen bestanden sind. Sie ist nicht bestanden, wenn die Prüfung des Abschlussmoduls nicht bestanden ist oder die Voraussetzungen des § 4 Absatz 3 bzw. 4 vorliegen.

(2) Eine Modulprüfung ist bestanden, wenn alle Prüfungsleistungen des Moduls mindestens mit „ausreichend“ (Note 4) bewertet wurden.

(3) Über eine nicht bestandene Modulprüfung ist der Prüfling in der in der Fakultät üblichen Weise zu informieren. Der Prüfling erhält darüber Auskunft, ob und ggf. in welchem Umfang und in welcher Frist die Modulprüfung wiederholt werden kann.

(4) Eine Modulprüfung gilt als endgültig nicht bestanden, wenn die zweite Wiederholungsprüfung nicht mit mindestens „ausreichend“ (Note 4) bewertet worden ist.

(5) Besteht der Prüfling eine Modulprüfung endgültig nicht, kann er an anderen Prüfungen solange noch teilnehmen, solange das endgültige Nichtbestehen der Abschlussprüfung noch nicht bestandskräftig festgestellt worden ist.

(6) Der Prüfling erhält über das endgültige Nichtbestehen und die Unmöglichkeit der erfolgreichen Beendigung des Bachelor-Studiengangs einen schriftlichen Bescheid mit einer Rechtsbehelfsbelehrung.

(7) Hat der Prüfling die Abschlussprüfung endgültig nicht bestanden, wird ihm eine Bescheinigung ausgestellt, welche die erbrachten Leistungen und die ECTS-Punkte enthält und erkennen lässt, dass die Abschlussprüfung nicht bestanden ist und aufgrund der endgültig nicht bestandenen Prüfung im Bachelor-Studiengang kein Prüfungsanspruch mehr besteht.

(8) Die Hochschule stellt Studierenden, die ihr Studium nicht abschließen, auf Antrag ein Studienzeugnis über die erbrachten Leistungen sowie die erzielten ECTS-Punkte aus.

§ 8 Anrechnung von Studienzeiten, Prüfungsvorleistungen, Prüfungsleistungen, Modulen und ECTS-Punkten

(1) Module bzw. Prüfungs- und Prüfungsvorleistungen die in einem Studiengang an der Hochschule Zittau/Görlitz erbracht wurden, werden von Amts wegen angerechnet.

(2) Module, die an einer anderen in- oder ausländischen Hochschule sowie im Rahmen von staatlich anerkannten Fernstudien erbracht wurden, können auf Antrag angerechnet werden, es sei denn, es bestehen wesentliche Unterschiede hinsichtlich der erworbenen Kompetenzen. Bei der Anrechnung von Studien- und Prüfungsleistungen, die außerhalb der Bundesrepublik Deutschland erbracht wurden, sind die von Kultusministerkonferenz und Hochschulrektorenkonferenz gebilligten Äquivalenzvereinbarungen, das Übereinkommen über die Anerkennung von Qualifikationen im Hochschulbereich in der europäischen Region („Lissabon-Konvention“) sowie Absprachen im Rahmen von Hochschulpartnerschaften zu beachten.

(3) Vor Immatrikulation im Studiengang, der in dieser Ordnung geregelt ist, erbrachte Leistungen können zu Beginn des Studiums auf Antrag anerkannt oder angerechnet werden. Diese Leistungen können sein:

- nachgewiesene Module/Studienleistungen,
- nachgewiesene gleichwertige Kompetenzen und Fähigkeiten, die außerhalb des Hochschulwesens erworben wurden, im Umfang von maximal 50 % der für den Studiengang vorgesehenen Leistungspunkte.

(4) Anträge zur Anrechnung von Leistungen nach Absatz 3 sind in der Regel bis zum 30. November bei Immatrikulation in das Wintersemester und bis zum 30. April bei Immatrikulation in das Sommersemester, innerhalb des ersten Studienseesters durch die Studierenden im Prüfungsausschuss der Fakultät einzureichen. In begründeten Ausnahmen muss ein Antrag auf Anrechnung von Prüfungsleistungen spätestens vier Wochen vor dem Prüfungszeitraum, in welchem die anzurechnende Prüfung erstmalig abgelegt werden kann, beim Prüfungsausschuss der Fakultät eingehen. Die Entscheidung über die Anrechnung sowie die Form der Äquivalenzprüfung erfolgt durch den Prüfungsausschuss der Fakultät.

(5) Werden Studien- und Prüfungsleistungen angerechnet, sind die Noten – soweit die Notensysteme vergleichbar sind – zu übernehmen und in die Berechnung der Gesamtnote einzubeziehen. Bei unvergleichbaren Notensystemen sind Einzelfallentscheidungen zu treffen. Eine Kennzeichnung der Anrechnung im Zeugnis ist zulässig.

(6) Es gilt der Grundsatz der Anrechnung als Regelfall. Wurde festgestellt, dass die erbrachten Leistungen nicht angerechnet werden können, so ist dem Antragsteller dies durch den Prüfungsausschuss der Fakultät unverzüglich schriftlich mitzuteilen, zu begründen und mit einer Rechtsbehelfsbelehrung zu versehen. Wesentliche Gründe für die Nichtanerkennung können sein:

1. Die erbrachten Studienleistungen weichen erheblich von denen der aufnehmenden Hochschule ab.
2. Die Struktur der Lehrveranstaltung bzw. des Studiengangs weist erhebliche Unterschiede auf.
3. Es gibt erhebliche, nachweisbare Qualitätsunterschiede.
4. Es sind erhebliche Abweichungen in Bezug auf das Qualifikationsziel des Studiengangs nachweisbar.

(7) Bei Wiederaufnahme des Studiums nach einer Beurlaubung gelten die bis dahin erzielten Studien- und Prüfungsleistungen unverändert weiter. Gleiches gilt bei Fortsetzung oder Neubeginn des Studiums an der Hochschule Zittau/Görlitz im gleichen Studiengang.

§ 9 Prüfungsausschuss der Fakultät und Zentraler Prüfungsausschuss

(1) Für die durch diese Prüfungsordnung zugewiesenen Aufgaben ist in der Fakultät ein Prüfungsausschuss zu bilden. Der Prüfungsausschuss besteht aus

1. der vorsitzenden Person,
2. deren Vertreterin bzw. Vertreter,
3. zwei weiteren Professorinnen bzw. Professoren,
4. einer akademischen Mitarbeiterin bzw. einem akademischen Mitarbeiter
5. zwei Studierenden.

Die Mitglieder werden durch den Fakultätsrat der Fakultät Management- und Kulturwissenschaften bestellt. Für die unter Satz 2 Nr. 3-5 aufgeführten Prüfungsausschussmitglieder werden Vertretungsberechtigte bestellt. Die Amtszeit der hauptberuflich an der Hochschule Zittau/Görlitz tätigen Mitglieder und Vertretungsberechtigten beträgt drei Jahre, die der studentischen Mitglieder und Vertretungsberechtigten ein Jahr. Die erneute Bestellung ist zulässig. Die Abberufung ist nur aus wichtigem Grund zulässig. Ist die Bestellung eines Mitgliedes oder seiner Vertretung abgelaufen, verlängert sich dessen Mitgliedschaft bis zur Bestellung einer Nachfolgerin bzw. eines Nachfolgers.

(2) Der Prüfungsausschuss achtet auf die Einhaltung der Prüfungsordnung, sorgt für die ordnungsgemäße Durchführung der Prüfungen und trifft die Entscheidungen im Prüfungsverfahren. Soweit er einem Widerspruch nicht abhilft, legt er ihn dem Zentralen Prüfungsausschuss zur Entscheidung vor.

(3) Der Prüfungsausschuss berichtet der Fakultät regelmäßig über die Entwicklung der Prüfungs- und Studienzeiten einschließlich der tatsächlichen Bearbeitungszeiten für die Abschlussarbeit. Der Bericht ist in geeigneter Weise durch die Hochschule offen zu legen. Der Prüfungsausschuss gibt der Studienkommission Anregungen zur Reform der Studienordnungen/Studienablaufpläne und Prüfungsordnungen.

(4) Der Prüfungsausschuss kann die Erledigung seiner Aufgaben auf die vorsitzende Person oder auf ein oder mehrere Mitglieder – mit Ausnahme der studentischen Mitglieder – übertragen; dies gilt nicht für die Entscheidung über Widersprüche und für den Bericht an die Fakultät.

(5) Der Prüfungsausschuss ist beschlussfähig, wenn neben der vorsitzenden Person oder deren Stellvertretung und zwei Professorinnen bzw. Professoren mindestens ein weiteres stimmberechtigtes Mitglied anwesend ist. Der Prüfungsausschuss beschließt mit einfacher Mehrheit. Bei Stimmgleichheit entscheidet die Stimme der vorsitzenden Person. Die studentischen Mitglieder des Prüfungsausschusses wirken bei Entscheidungen zur Bewertung und Anrechnung von Studien- und Prüfungsleistungen nicht mit.

(6) Die Mitglieder des Prüfungsausschusses haben das Recht, der Abnahme der Prüfungen beizuwohnen.

(7) Die Sitzungen des Prüfungsausschusses sind nichtöffentlich. Die Mitglieder des Prüfungsausschusses und deren Vertretungsberechtigten unterliegen der Amtsverschwiegenheit. Sofern sie nicht im öffentlichen Dienst stehen, sind sie durch die vorsitzende Person des Prüfungsausschusses zur Verschwiegenheit zu verpflichten.

(8) An der Hochschule Zittau/Görlitz ist ein Zentraler Prüfungsausschuss eingerichtet. Dieser setzt sich unter dem Vorsitz des Prorektors bzw. der Prorektorin Bildung aus den vorsitzenden Personen der Prüfungsausschüsse der Fakultäten und der Dezernentin bzw. dem Dezernenten des Dezernates „Studium und Internationales“ zusammen.

(9) Bezüglich der Zuständigkeiten der Ausschüsse wird auf § 30 verwiesen.

§ 10 Prüfungsamt

(1) An der Hochschule Zittau/Görlitz besteht ein Prüfungsamt. Diesem obliegt der Vollzug der Prüfungsordnungen sowie der Beschlüsse und Entscheidungen der Prüfungsausschüsse. Das Prüfungsamt unterstützt die Arbeit der Prüfungsausschüsse. Die Mitarbeiterinnen und Mitarbeiter des Prüfungsamtes sowie alle mit Prüfungsangelegenheiten befassten Angehörigen der Hochschule Zittau/Görlitz unterliegen der Amtsverschwiegenheit.

(2) Die Zuständigkeiten sind in § 30 geregelt.

§ 11 Prüfende und Beisitzende

(1) Prüfende sind zur Bewertung von Prüfungsleistungen berechtigt; Beisitzende sind zur Beratung berechtigt. Prüfende bzw. Beisitzende werden durch den Prüfungsausschussvorsitzenden der Fakultät bestellt.

(2) Prüfen darf, wer mindestens die entsprechende Abschlussprüfung oder eine gleichwertige Prüfung abgelegt oder eine gleichwertige Qualifikation erworben hat und, sofern nicht zwingende Gründe eine Abweichung erfordern, in dem Modul, auf das sich die Prüfung bezieht, eine eigenverantwortliche, selbständige Lehrtätigkeit an einer Hochschule ausgeübt hat. Entsprechend der Eigenart der Hochschulprüfung können auch Lehrkräfte für besondere Aufgaben sowie in der beruflichen Praxis und Ausbildung erfahrene Personen zu Prüfenden bestellt werden. Bei mehreren Prüfenden soll mindestens eine oder einer der Prüfenden in dem betreffenden Prüfungsfach gelehrt haben.

- (3) Beisitzen darf, wer mindestens die entsprechende Abschlussprüfung oder eine gleichwertige Prüfung abgelegt oder eine gleichwertige Qualifikation erworben hat.
- (4) Die Namen der Prüfenden sollen dem Prüfling rechtzeitig bekannt gegeben werden.
- (5) Für die Prüfenden und Beisitzenden gilt § 9 Absatz 7 entsprechend.

2. Abschnitt: Module, Modulprüfungen und Prüfungsvor- und Prüfungsleistungen

§ 12 Module

Module gemäß § 4 Absatz 1 und 2 werden durch bestandene Modulprüfungen gemäß § 7 Absatz 2 abgeschlossen. Eine Modulprüfung besteht aus einer oder mehreren Prüfungsleistungen. In der Anlage 1) sind den Modulen die entsprechenden Prüfungsleistungen zugeordnet.

§ 13 Allgemeine Zulassungsvoraussetzungen für Modulprüfungen

(1) Modulprüfungen kann nur ablegen, wer

1. auf Grund eines Zeugnisses der allgemeinen Hochschulreife, der fachgebundenen Hochschulreife, der Fachhochschulreife, einer einschlägigen Meisterprüfung oder auf Grund einer durch Rechtsvorschrift oder von der zuständigen staatlichen Stelle oder der Hochschule als gleichwertig anerkannten Zugangsberechtigung für diesen Bachelor an der Hochschule Zittau/Görlitz eingeschrieben ist und
2. die Prüfungsvorleistungen (gemäß §§ 17 ff.) innerhalb des jeweiligen Moduls erbracht hat.

(2) Die Zulassung zur Modulprüfung darf nur abgelehnt werden, wenn

1. die in Absatz 1 und gemäß § 2 der Studienordnung genannten Voraussetzungen nicht erfüllt sind,
2. die Unterlagen unvollständig sind,
3. einer oder mehrere der in § 19 Absatz 2 und 3 SächsHSG genannten Versagungsgründe zutreffen oder
4. der Prüfling nach Maßgabe des Landesrechts seinen Prüfungsanspruch durch Überschreiten der Fristen gemäß § 4 Absatz 3 und 4 verloren hat.

§ 14 Anmeldung und Abmeldung zu Modulprüfungen

(1) Mit der Einschreibung bzw. der Rückmeldung ist der Prüfling berechtigt, sich zu den im Studienablauf- bzw. Prüfungsplan des Kooperationspartners IBS-Akademie Wien jeweils vorgesehenen Modulprüfungen und den entsprechenden Prüfungsvor- und Prüfungsleistungen anzumelden. Die Anmeldung muss spätestens zwei Wochen vor dem jeweiligen Prüfungstermin erfolgen. Davon abweichende Fristen sind hochschulüblich bekannt zu machen. Die Anmeldung zu Prüfungsleistungen aller Module sowie zu Freiversuchen erfolgt schriftlich über den Kooperationspartner beim Prüfungsamt der Hochschule.

(2) Der Prüfling kann sich von einer Modulprüfung abmelden. Die Abmeldung muss spätestens eine Woche vor dem Termin der jeweiligen Prüfung schriftlich über den jeweiligen Standortbetreuer des Kooperationspartners beim Prüfungsamt der Hochschule erfolgen.

(3) In einem Urlaubssemester ist die Teilnahme an Prüfungen möglich. Das gilt sowohl für Wiederholungsprüfungen als auch für weitere Prüfungen. In diesem Fall erfolgt die schriftliche Anmeldung zur Prüfung durch den Prüfling. Das Ablegen von Prüfungen nach § 15 ist während der Beurlaubung ausgeschlossen.

§ 15 Freiversuch

(1) Modulprüfungen können bei Vorliegen der Zulassungsvoraussetzungen vor der nach dem Studienablaufplan empfohlenen Frist gemäß § 14 Absatz 1 nach Anmeldung durch den Prüfling abgelegt werden. In diesem Fall gilt eine nicht bestandene Modulprüfung als nicht durchgeführt (Freiversuch). Die einzelne Prüfungsleistung innerhalb einer Modulprüfung, die mindestens mit „ausreichend“ (Note 4) bewertet worden ist, wird in einer erneuten Modulprüfung angerechnet.

(2) Zur Notenaufbesserung kann auf Antrag des Prüflings die bestandene Modulprüfung zum nächsten regulären Prüfungstermin einmal wiederholt werden. Beinhaltet die Modulprüfung mehrere Prüfungsleistungen, sind alle Prüfungsleistungen zu wiederholen. Es zählt die bessere Modulnote.

(3) Bei der Bestimmung der Zeiten im Hinblick auf die Einhaltung des Zeitpunktes für den Freiversuch bleiben unberücksichtigt

1. Urlaubssemester,
2. Studiensemester im Ausland, sofern sie nicht einem Studiensemester an der Hochschule als gleichwertig angerechnet wurden und
3. Hochschulsemester, die in anderen Studiengängen zurückgelegt wurden, wenn keine Anrechnung auf den Bachelor-Studiengang erfolgte.

§ 16 Wiederholung von Modulprüfungen

(1) Eine nicht bestandene Modulprüfung kann einmal innerhalb eines Jahres nach Abschluss des ersten Prüfungsversuches wiederholt werden. Nach Ablauf dieser Frist gilt sie als nicht bestanden. Setzt sich eine Modulprüfung aus mehreren Prüfungsleistungen zusammen, dann wird eine Prüfungsleistung, die mindestens mit „ausreichend“ (Note 4) bewertet worden ist, bei der Wiederholung einer nicht bestandenen Modulprüfung angerechnet und nicht wiederholt. Eine Wiederholung einer bestandenen Modulprüfung ist, abgesehen von dem in § 15 Absatz 2 geregelten Fall, nicht zulässig. Fehlversuche an anderen Hochschulen in der Bundesrepublik Deutschland sind anzurechnen.

(2) Durch die Bekanntgabe des Nichtbestehens der Modulprüfung ist der Prüfling für die Wiederholungsprüfung angemeldet. Satz 1 gilt auch für noch offene Prüfungsleistungen einer bereits begonnenen Modulprüfung, für die noch keine Modulnote gemäß § 5 Abs. 2 gebildet werden konnte. Der Prüfling kann sich beim Prüfungsamt schriftlich von der Prüfung abmelden. Das Ablegen der Wiederholungsprüfung ist durch die zuständige Fakultät in der Regel in dem Zeitraum für Wiederholungsprüfungen (§ 17 Absatz 5) zu ermöglichen.

(3) Eine zweite Wiederholungsprüfung einer Modulprüfung bzw. einer einzelnen Prüfungsleistung innerhalb einer Modulprüfung ist auf Antrag zulässig. Der Antrag auf Teilnahme an einer zweiten Wiederholungsprüfung ist innerhalb von einem Monat, nachdem das Ergebnis der ersten Wiederholungsprüfung gegenüber dem Prüfling bekannt gegeben worden ist, schriftlich beim Prüfungsamt einzureichen. Verspätet bzw. nicht gestellte Anträge, die über das Bestehen oder endgültige Nichtbestehen einer Modulprüfung entscheiden, haben die Exmatrikulation zur Folge. Die fristgerecht beantragte zweite Wiederholungsprüfung ist zum nächstmöglichen Prüfungstermin gemäß § 17 Absatz 5 durchzuführen.

(4) Wird die zweite Wiederholungsprüfung durch die prüfende Person mit „nicht bestanden“ (Note 5) bewertet, ist eine zweite Bewertung durch eine weitere Prüferin/einen weiteren Prüfer vorzunehmen. Die Note ergibt sich aus dem arithmetischen Mittel der Einzelbewertungen. Eine weitere Wiederholungsprüfung ist nicht zulässig.

§ 17 Arten der Prüfungsleistungen, Prüfungsvorleistungen und Prüfungsorganisation

(1) Prüfungsleistungen sind:

1. die mündliche Prüfungsleistung (§ 18),
2. die schriftliche Prüfungsleistung (§§ 19-21) und
3. die alternative Prüfungsleistung (§ 22).

(2) Prüfungsvorleistungen sind Leistungen, die in der jeweiligen Art der Prüfungsleistung gemäß §§ 18ff. sowie als Testat (VT) erbracht werden. Prüfungsvorleistungen müssen nicht differenziert bewertet werden und gehen nicht in die Gesamtbewertung ein. Die Prüfungsvorleistungen sind abschließend in Anlage 1) aufgeführt und unterliegen bezüglich ihrer Wiederholbarkeit keiner

Einschränkung. Prüfungsvorleistungen gelten als erbracht, wenn sie entsprechend den fachspezifischen Festlegungen mit „erfolgreich“ oder, bei Bewertung, mindestens mit „ausreichend“ (Note 4) bewertet wurden.

(3) Macht ein Prüfling glaubhaft, dass er wegen länger andauernder oder ständiger körperlicher Behinderung, chronischer Krankheit, Schwangerschaft bzw. Mutterschutz oder Elternzeit nicht in der Lage ist, Prüfungsvor- bzw. Prüfungsleistungen ganz oder teilweise in der vorgesehenen Form abzulegen, so wird dem Prüfling gestattet, diese innerhalb einer verlängerten Bearbeitungszeit oder in einer anderen Form zu erbringen. Dazu kann die Vorlage eines ärztlichen Attestes verlangt werden.

(4) Zwischen einzelnen Prüfungsleistungen soll in der Regel ein Tag Zwischenraum sein.

(5) Die Zeiträume für Prüfungen und Wiederholungsprüfungen werden von IBS organisiert und mit dem Prüfungsamt der Hochschule abgestimmt. Die Kommunikation der Prüfungs- und Wiederholungstermine erfolgt mit dem Aussenden der Studienpläne bzw. über die Standortbetreuer.

§ 18 Mündliche Prüfungsleistung

(1) Die mündliche Prüfungsleistung ist ein Prüfungsgespräch (PM). Durch die mündliche Prüfungsleistung soll der Prüfling den Nachweis erbringen, dass er befähigt ist, die Zusammenhänge des Prüfungsgebietes zu erkennen und spezielle Fragestellungen in diese Zusammenhänge einzuordnen. Ferner soll festgestellt werden, ob der Prüfling über breites Grundlagenwissen verfügt.

(2) Die mündliche Prüfungsleistung wird in der Regel vor mindestens zwei Prüfenden (Kollegialprüfung) oder einer prüfenden und einer sachkundigen beisitzenden Person als Gruppen- oder Einzelprüfung abgelegt.

(3) Die Dauer der mündlichen Prüfung beträgt je Prüfling zwischen 20 und 50 Minuten. Im Rahmen von Fremdsprachenmodulen können kürzere oder längere Prüfungszeiten vorgesehen werden. Die Dauer von Gruppenprüfungen beträgt ein Vielfaches der Dauer je Prüfling, oder sie wird als Gesamtdauer der Gruppenprüfung ausgewiesen.

(4) Im Rahmen der mündlichen Prüfung können in angemessenem Umfang Aufgaben zur schriftlichen Behandlung gestellt werden, wenn dadurch der mündliche Charakter der Prüfung nicht aufgehoben wird.

(5) Die wesentlichen Gegenstände und Ergebnisse der mündlichen Prüfung sind durch die beisitzende bzw. die zweite prüfende Person zu protokollieren. Das Ergebnis jeder Prüfung ist dem Prüfling im Anschluss an die mündliche Prüfung bekannt zu geben. Das Prüfungsprotokoll wird Bestandteil der Prüfungsakte des Prüflings.

(6) Studierende, die zu der gleichen Prüfung für einen späteren Prüfungstermin angemeldet sind, sind nach der Maßgabe der räumlichen Verhältnisse zum Prüfungsgespräch als Zuhörende zuzulassen, sofern keiner der Prüflinge widerspricht. Zum Prüfungsgespräch in Form der Verteidigung kann mit Zustimmung des Prüflings die Öffentlichkeit zugelassen werden. Die Zulassung der Öffentlichkeit erstreckt sich nicht auf die Beratung und die Bekanntgabe des Prüfungsergebnisses. Versuchen zuhörende Personen die Prüfung zu beeinflussen oder zu stören, so ist die Öffentlichkeit bzw. die störende Person auszuschließen.

(7) Die mündliche Prüfung im Rahmen des Abschlussmoduls (Verteidigung der Abschlussarbeit) entsprechend § 24 Absatz 2 sowie die mündliche Prüfung im Rahmen des Praxisbeleges entsprechend § 22 (sofern erforderlich) können auf Antrag der Studierenden/des Studierenden unter Zustimmung der prüfenden Person auch als Online-Videoprüfung durchgeführt werden. Der Antrag ist über das Prüfungsamt einzureichen. Die Prüfungsbedingungen (siehe Anlage 8) sind von der prüfenden Person und der zu prüfenden Person zur Kenntnis zu nehmen.

§ 19 Schriftliche Prüfungsleistung

(1) Schriftliche Prüfungsleistungen sind:

1. die Klausur (§ 20) und
2. die Abschlussarbeit (§ 21).

(2) Das Ergebnis der schriftlichen Prüfung ist nach Abschluss der Korrektur, spätestens nach vier Wochen, hochschulüblich bekannt zu geben. Dabei ist die Anonymität der Prüflinge zu wahren.

§ 20 Klausur

(1) Durch die Klausur (PK) soll der Prüfling den Nachweis erbringen, dass er befähigt ist, innerhalb einer vorgegebenen Bearbeitungszeit und mit beschränkten Hilfsmitteln mit den gängigen Methoden des jeweiligen Prüfungsgebietes Aufgaben zu lösen und/oder ein Thema zu bearbeiten. Ferner soll festgestellt werden, ob der Prüfling über breites Grundlagenwissen verfügt. Dem Prüfling können Themen zur Auswahl gegeben werden.

(2) Die Klausur dauert 90 bis 180 Minuten, ist zu beaufsichtigen, zu protokollieren und nichtöffentlich. Im Rahmen von Fremdsprachenmodulen sowie Modulen, die mit mehr als einer Prüfungsleistung abschließen, können Klausuren die Dauer von 90 Minuten unterschreiten.

§ 21 Abschlussarbeit

(1) Durch die Abschlussarbeit (PA) soll der Prüfling im Rahmen des Abschlussmoduls den Nachweis erbringen, dass er befähigt ist, innerhalb eines vorgegebenen Bearbeitungszeitraums eine Fragestellung unter Anwendung wissenschaftlicher Methoden mit Erfolg selbständig zu bearbeiten.

(2) Die Erstellung der Abschlussarbeit ist von einer prüfenden Person gemäß § 11 Absatz 1 und 2 zu betreuen. Die betreuende Person ist in der Regel Mitglied der Hochschule Zittau/Görlitz. Ist die betreuende Person kein Mitglied der Hochschule Zittau/Görlitz, ist zumindest das Zweitgutachten durch ein Mitglied der Hochschule Zittau/Görlitz zu erstellen. Bei der Auswahl des Themas für die Abschlussarbeit kann der Prüfling Wünsche äußern. Ein Anspruch auf ein bestimmtes Thema wird dadurch nicht begründet. Hat der Prüfling sich innerhalb von drei Monaten nach Zulassung zum Abschlussmodul nicht geäußert, erhält er ein Thema von Amts wegen.

(3) Die Abschlussarbeit kann in Kooperation mit einem Unternehmen, einem Fachverband oder einer wissenschaftlichen Einrichtung durchgeführt werden.

(4) Die Ausgabe der Aufgabenstellung für die Abschlussarbeit erfolgt durch die Dekanin oder den Dekan der Fakultät Management- und Kulturwissenschaften. Dafür erforderlich ist:

1. der Antrag auf Erteilung eines Themas für die Abschlussarbeit und
2. die Vorlage des Zulassungsnachweises zum Abschlussmodul gemäß § 24 Absatz 1.

Thema, Ausgabedatum, Abgabetermin und Prüfende sind bei Ausgabe auf dem Zulassungsnachweis aktenkundig zu machen. Das Thema kann nur einmal innerhalb einer Frist von einem Monat nach Ausgabe des Themas zurückgegeben werden.

(5) Die Bearbeitungszeit der Abschlussarbeit beträgt drei Monate. Sie kann bei experimentellen und empirischen Themenstellungen auf bis zu vier Monate bei der Erteilung der Themenstellung festgesetzt werden. Die Frist beginnt mit dem Tag der Ausgabe. Die Abschlussarbeit ist in zweifacher gebundener Ausfertigung innerhalb der Frist in der Fakultät einzureichen. Zusätzlich ist eine elektronische Version der Arbeit in der Regel im PDF-Format auf einer CD oder einem USB-Stick abzugeben. Für die Einhaltung der Frist ist bei Versendung das Datum des Poststempels maßgeblich. Kann die Frist aus unvorhersehbaren Gründen, die der Prüfling nicht zu vertreten hat, nicht eingehalten werden, kann nach rechtzeitigem, schriftlichem Antrag die Frist um bis zu zwei Monate verlängert werden. Mit der Einreichung der Abschlussarbeit hat der Prüfling schriftlich zu versichern, dass er seine Arbeit selbständig verfasst hat und keine anderen als die angegebenen Quellen und Hilfsmittel benutzt hat. Bei der Einreichung der Abschlussarbeit ist das Eingangsdatum aktenkundig zu machen. Hält der Prüfling die Frist gemäß Satz 1, 2 bzw. 6 nicht ein, wird die Abschlussarbeit mit der Note „nicht ausreichend“ (Note 5) bewertet.

(6) Die Abschlussarbeit ist in der Regel in deutscher Sprache anzufertigen. Nach ausdrücklicher und schriftlicher Zustimmung der betreuenden Person kann die Abschlussarbeit in englischer Sprache angefertigt werden. In diesem Fall sind neben der englischen Fassung die Thesen der Arbeit in ausführlicher Form in deutscher Sprache beizufügen.

(7) Die Abschlussarbeit kann auch in Form einer Gruppenarbeit zugelassen werden. Dabei darf die Gruppe aus höchstens drei Prüflingen bestehen. Innerhalb der Gruppenarbeit muss die Prüfungsleistung jedes einzelnen Prüflings bewertungsfähig sein. Das ist dann der Fall, wenn sie sich von den Prüfungsleistungen der Mitprüflinge aufgrund der Angabe von Abschnitten, Seitenzahlen oder anderen transparenten Kriterien, die eine eindeutige Zuordnung ermöglichen, abgrenzen lässt. Absatz 5 Satz 8 findet auf die Gruppenarbeit mit der Maßgabe Anwendung, dass sich die Versicherung nicht auf die gesamte Arbeit, sondern auf den entsprechend gekennzeichneten Anteil an der Arbeit bezieht.

(8) In der Regel ist die Abschlussarbeit von der betreuenden Person und einer weiteren prüfenden Person zu bewerten. Die Bewertung soll innerhalb von vier Wochen nach Einreichung der Abschlussarbeit erfolgen. Die Note ergibt sich aus dem arithmetischen Mittel der Einzelbewertungen. Für die Einzelbewertung gilt § 5 Absatz 1.

(9) Die Abschlussarbeit kann bei einer Bewertung, die schlechter als „ausreichend“ (Note 4) ist, entsprechend den Regelungen in § 16 wiederholt werden. Eine Rückgabe des Themas gemäß Absatz 4 Satz 4 ist insgesamt nur einmal möglich und bei Wiederholung nur zulässig, wenn der Prüfling bei der Anfertigung eines vorherigen Versuches der Abschlussarbeit von der Rückgabemöglichkeit keinen Gebrauch gemacht hat.

§ 22 Alternative Prüfungsleistung

(1) Alternative Prüfungsleistungen werden auf folgende Arten erbracht:

1. als Belegarbeit (Absatz 2),
2. als Referat (Absatz 3),
3. als Transferarbeit (Absatz 4).

(2) Die Belegarbeit (PB) ist eine Prüfungsleistung, bei der im Verlaufe des Semesters durch den Prüfling die systematische Bearbeitung eines vorgegebenen Themas erfolgt und die von fachlich-methodischen Konsultationen begleitet wird. Sie ist spätestens am ersten Tag des Prüfungszeitraumes im jeweiligen Semester bei der prüfenden Person abzugeben.

(3) Das Referat (PR) ist eine Prüfungsleistung in Form der selbständigen schriftlichen Erarbeitung und anschließender Präsentation eines vorgegebenen oder selbst gewählten Themas. Das Referat kann auch zeitnah im Verlaufe der Lehrveranstaltungen des Semesters erbracht werden.

(4) Die Transferarbeit (PT) ist eine Prüfungsleistung in Form eines Beleges, der außerhalb der Hochschule erstellt wird und die direkte Anwendung des Modulinhalt auf die unternehmerische

Praxis zum Inhalt hat. Sie ist in der ersten Lehrveranstaltungswoche des auf das Modul folgenden Semesters einzureichen.

(5) Alternative Prüfungsleistungen können auch in Form einer Gruppenarbeit zugelassen werden. Dabei darf die Gruppe aus höchstens drei Prüflingen bestehen. Innerhalb der Gruppenarbeit muss die Prüfungsleistung jedes einzelnen Prüflings bewertungsfähig sein. Das ist dann der Fall, wenn sie sich von den Prüfungsleistungen der Mitprüflinge aufgrund der Angabe von Abschnitten, Seitenzahlen oder anderen transparenten Kriterien, die eine eindeutige Zuordnung ermöglichen, abgrenzen lässt.

§ 23 Studienbegleitende Module (Pflicht- und Wahlpflichtmodule)

(1) Die studienbegleitenden Module des berufsbegleitenden Bachelorstudiums „Management im Gesundheitswesen“ sind in Anlage 1 der Prüfungsordnung aufgeführt.

(2) Die Module gliedern sich in Pflichtmodule und Pflichtmodule der Studien- bzw. Vertiefungsrichtung. Die Studierenden werden entsprechend ihrer Vorbildung zu einer der beiden Studien- bzw. Vertiefungsrichtungen eingeteilt:

1. Health Care Management

(Bei Vorliegen der Zulassungsvoraussetzungen nach § 2 Absatz 1 und 2 der Studienordnung)

2. Health Economics

(Bei Vorliegen der Zulassungsvoraussetzungen nach § 2 Absatz 1 und 3 der Studienordnung)

Mit der Festlegung der Studienrichtung werden die jeweiligen Module zu Pflichtbestandteilen des Studiums. Die Module der Studienrichtung sind in Anlage 1 der Prüfungsordnung aufgeführt.

(3) Bei Vorliegen der Zulassungsvoraussetzungen nach § 2 Absatz 1 und 2 der Studienordnung werden 60 ECTS-Punkte für außerhalb des Hochschulwesens erworbene Kenntnisse und Fähigkeiten auf den berufsbegleitenden Teilzeit-Studiengang Management im Gesundheitswesen angerechnet. Folgende Module werden angerechnet:

Modul	ECTS-Punkte
Behandlung von Menschen in besonderen Krankheits- und Lebenslagen	10
Aspekte und Prozesse im Gesundheits- und Pflegebereich	10
Therapie- und Managementmodelle im Gesundheits- und Pflegebereich	10
Gesundheitsförderung und Prävention	5
Krankheitslehre	5
Diagnostik und Therapie	10
Fachsprache Medizin	10

(4) Bei Vorliegen der Zulassungsvoraussetzungen nach § 2 Absatz 1 und 3 der Studienordnung werden 60 ECTS-Punkte für außerhalb des Hochschulwesens erworbene Kenntnisse und Fähigkeiten auf den berufsbegleitenden Teilzeit-Studiengang Management im Gesundheitswesen angerechnet. Folgende Module werden angerechnet:

Modul	ECTS-Punkte
Wirtschaftsmathematik	5
Wirtschaftsinformatik	5
Grundlagen des Wirtschafts- und Privatrechts	5

Grundlagen Marketing	5
Betriebliche Leistungsprozesse	10
Organisationsmanagement	5
Business Economics (ABWL)	5
Volkswirtschaftslehre/Wirtschaftspolitik	5
Rechnungswesen/Kostenrechnung	5
Kommunikation und Konfliktmanagement	5
Projekt-/Prozess- und Wissensmanagement	5

§ 24 Besondere Zulassungsvoraussetzung, Gegenstand, Art und Umfang des Abschlussmoduls

(1) Der Prüfling ist zum Beginn des letzten Studienseesters zum Abschlussmodul zuzulassen, wenn er alle studienbegleitenden Module (Pflicht- und Wahlpflichtmodule) gemäß § 23 – mit Ausnahme der Module des letzten Teilzeitsemesters – abgeschlossen hat. Bei Vorliegen dieser Voraussetzungen stellt das Prüfungsamt dem Prüfling einen Zulassungsnachweis aus.

(2) Gegenstand der Modulprüfung des Abschlussmoduls sind folgende zwei Prüfungsleistungen:

1. Abschlussarbeit (PA) (§ 21) und
2. Verteidigung der Abschlussarbeit (PM) (Absatz 3).

(3) Die Verteidigung der Abschlussarbeit findet als mündliche Prüfungsleistung gemäß §§ 17 Absatz 1 S. 1 Nr. 1 und 18 im Rahmen eines Prüfungsgesprächs (PM) statt. Die mündliche Prüfung in Form der Verteidigung der Abschlussarbeit ist in der Regel in der Sprache der Abschlussarbeit durchzuführen. Das Prüfungsgespräch beginnt mit einem einführenden Vortrag des Prüflings. Zugelassen ist derjenige Prüfling, dessen Abschlussarbeit mindestens mit „ausreichend“ (Note 4) bewertet worden ist und der alle studienbegleitenden Module abgeschlossen hat. Über § 18 Absatz 1 hinausgehend dient die Verteidigung der Abschlussarbeit insbesondere der Feststellung, ob der Prüfling befähigt ist, die Ergebnisse der Abschlussarbeit, ihre fachlichen Grundlagen, ihre fächerübergreifenden Zusammenhänge und ihre außerfachlichen Bezüge zu präsentieren, mündlich zu erläutern, selbständig zu begründen und ihre Bedeutung für die Praxis einzuschätzen. In der Regel ist die Verteidigung durch die Betreuerin/den Betreuer und eine weitere prüfende Person zu bewerten. Die Note ergibt sich aus dem arithmetischen Mittel der Einzelbewertungen. Für die Einzelbewertung gilt § 5 Absatz 1.

(4) Die Präsentationsunterlagen des einführenden Vortrags der Verteidigung gemäß Absatz 3 sind auch in elektronischer Form auf einem Datenträger einzureichen.

3. Abschnitt: Abschluss-Urkunde, Zeugnis, Diploma Supplement und studienergänzende Module

§ 25 Abschluss-Urkunde, Zeugnis und Diploma Supplement

Nach dem erfolgreichen Abschluss der Abschlussprüfung wird entsprechend den Anlagen 3) bis 7) ein Zeugnis, eine Urkunde über die Verleihung des Hochschulgrades „Bachelor of Arts“ sowie ein Diploma Supplement in Englisch und Deutsch ausgefertigt.

§ 26 Studienergänzende Module (Wahlmodule)

Der Prüfling kann sich in weiteren als den in § 23 vorgeschriebenen Modulen einer Prüfung unterziehen, wenn die entsprechenden Modulzulassungsvoraussetzungen vorliegen. Das Ergebnis dieser Module wird auf Antrag in das Zeugnis aufgenommen, jedoch bei der Festsetzung der Gesamtnote nicht berücksichtigt.

4. Abschnitt: Schlussbestimmungen

§ 27 Ungültigkeit von Prüfungen

(1) Hat der Prüfling bei einer Prüfung getäuscht und wird diese Tatsache erst nach Aushändigung des Zeugnisses gemäß § 25 oder nach Aushändigung der Bescheinigung gemäß § 7 Absatz 8 bekannt, so kann der Prüfungsausschuss nachträglich die Prüfungsleistung entsprechend § 6 Absatz 3 Satz 1 mit „nicht ausreichend“ (Note 5) bewerten. Gegebenenfalls kann die Modulprüfung für „nicht ausreichend“ (Note 5) oder die Abschlussprüfung für „nicht bestanden“ erklärt werden. Entsprechendes gilt für die Abschlussarbeit.

(2) Waren die Voraussetzungen für die Abnahme der Modulprüfung nicht erfüllt, ohne dass der Prüfling hierüber täuschen wollte, und wird diese Tatsache erst nach Aushändigung des Zeugnisses gemäß § 25 oder nach Aushändigung der Bescheinigung gemäß § 7 Absatz 8 bekannt, so wird dieser Mangel durch das Bestehen der entsprechenden Prüfung geheilt. Hat der Prüfling vorsätzlich zu Unrecht erwirkt, dass er die Prüfung ablegen konnte, so kann die Prüfung für „nicht ausreichend“ (Note 5) und die Abschlussprüfung für „nicht bestanden“ erklärt werden. Entsprechendes gilt für die Abschlussarbeit.

(3) Vor einer Entscheidung wird dem Prüfling Gelegenheit zur Äußerung eingeräumt.

(4) Das unrichtige Zeugnis bzw. die unrichtige Bescheinigung ist einzuziehen und gegebenenfalls neu zu erteilen. Mit dem unrichtigen Zeugnis ist auch die Abschluss-Urkunde und das Diploma Supplement gemäß § 25 einzuziehen, wenn die Abschlussprüfung auf Grund einer Täuschung für „nicht bestanden“ erklärt worden ist.

(5) Die Entscheidung nach Absatz 1 bzw. Absatz 2 ist nach Ablauf einer Frist von fünf Jahren ausgeschlossen. Das Datum des Zeugnisses zeigt den Fristbeginn an.

§ 28 Aufbewahrung und Einsicht von Prüfungsunterlagen

(1) Die Prüfungsunterlagen werden nach Maßgabe der Absätze 2 und 3 an der Hochschule aufbewahrt.

(2) In der Fakultät, welche die jeweilige Prüfung durchführt, werden aufbewahrt:

1. die Unterlagen schriftlicher sowie alternativer Prüfungsleistungen zwei Jahre ab dem Termin der Bekanntgabe der Bewertung,
2. die Protokolle aller mündlichen und schriftlichen Prüfungsleistungen sowie alle Unterlagen der Prüfungs- und Prüfungsvorleistungen zwei Jahre ab dem Termin der Bekanntgabe der Bewertung und
3. Abschlussarbeiten, darauf bezogene Gutachten sowie das Protokoll der Verteidigung fünf Jahre ab dem Ende des Semesters, in welchem die Bewertung erfolgte.

(3) Im Prüfungsamt bzw. in dem Archiv der Hochschule werden nach Maßgabe der Rechtsvorschriften aufbewahrt:

1. Meldungen der Prüfungsergebnisse aus den Fakultäten,
2. Beschlüsse und Bescheide der Prüfungsausschüsse der Fakultäten und des Zentralen Prüfungsausschusses,
3. Prüfungsnachweise der Studierenden sowie Protokolle der Abschlussprüfung,
4. Duplikate der Zeugnisse, Urkunden, Leistungsnachweise und des Diploma Supplements.

(4) Innerhalb eines Jahres nach Abschluss des Prüfungsverfahrens der jeweiligen Modulprüfung wird dem Prüfling Einsicht in seine schriftlichen Prüfungsleistungen, die darauf bezogenen Gutachten und Prüfungsprotokolle gewährt.

(5) Für Prüfungsleistungen, welche beim Kooperationspartner erbracht werden, sind die Prüfungsunterlagen entsprechend der Absätze 1 bis 4 durch den Kooperationspartner aufzubewahren.

§ 29 Widerspruchsverfahren

(1) Ist gegen eine Prüfungsentscheidung der Widerspruch zulässig, gelten die Bestimmungen der §§ 68 ff. VwGO.

(2) Erhebt der Prüfling Widerspruch, überprüft der Prüfungsausschuss der Fakultät lediglich, ob

1. das Prüfungsverfahren ordnungsgemäß durchgeführt worden ist,
2. von einem falschen Sachverhalt ausgegangen worden ist,
3. allgemeingültige Bewertungsgrundsätze nicht beachtet worden sind und/oder
4. sich die prüfende Person von sachfremden Erwägungen hat leiten lassen.

Entsprechendes gilt, wenn sich der Widerspruch gegen Entscheidungen mehrerer Prüfender richtet.

(3) Soweit der Prüfungsausschuss der Fakultät dem Widerspruch nicht abhilft, entscheidet der Zentrale Prüfungsausschuss.

§ 30 Zuständigkeiten

(1) Dem Prüfungsausschuss der Fakultät obliegt die Kontrolle über die Einhaltung der Prüfungsordnung.

(2) Er entscheidet über:

1. grundsätzliche Fragen in Prüfungsangelegenheiten,
2. die Folgen der Verstöße gegen Prüfungsvorschriften (§ 6),
3. die Nichtanerkennung von Gründen für den Rücktritt bzw. das Versäumnis einer Prüfungsleistung (§ 6 Absatz 2),
4. das Bestehen und Nichtbestehen (§ 7),
5. die Anrechnung von Studienzeiten, Prüfungsvorleistungen, Prüfungsleistungen, Modulen und ECTS-Punkten im Einzelfall (§ 8),
6. die Bestellung der Prüfenden und Beisitzenden (§ 11),
7. das Ablegen einer Prüfung in einer verlängerten Zeit oder in einer anderen Form (§ 17 Absatz 3),
8. die Verlängerung der Bearbeitungszeit der Abschlussarbeit (§ 21 Absatz 5),
9. die Ungültigkeit von Prüfungen (§ 27),
10. die Abhilfe von Widersprüchen (§ 29).

(3) Das Prüfungsamt ist zuständig für die im Rahmen dieser Ordnung notwendigen organisatorischen Aufgaben und die Unterstützung der Prüfungsausschüsse. Dazu gehören insbesondere:

1. die Ausführung und der Vollzug der Entscheidungen der Prüfungsausschüsse,
2. die Feststellung der Zulassung zu Modulprüfungen (§§ 13, 24 Absatz 1 und 3),
3. die Abmeldung von der Modulprüfung (§ 14 Abs. 2),
4. die Anmeldung zum Freiversuch (§ 14 Abs. 1),

5. die Führung der Prüfungsakte,
6. die zeitliche und räumliche Organisation und Koordination der Prüfungen in Zusammenarbeit mit den Fakultäten,
7. die Information zu prüfungsrelevanten Vorgängen,
8. die Ausstellung von Bescheinigungen,
9. die Ausfertigung von Zeugnissen, Urkunden und Diploma Supplements (§ 25),
10. die Ausfertigung von Studienzeugnissen (§ 7 Absatz 8),
11. die Entgegennahme von Anträgen auf zweite Wiederholungsprüfungen (§ 16 Absatz 3),
12. die Entgegennahme von Rücktritts- und Versäumnisanzeigen (§ 6 Absatz 2).

(4) Der Zentrale Prüfungsausschuss ist zuständig in den Prüfungsangelegenheiten, die mehrere Fakultäten berühren und für Entscheidungen über Widersprüche, soweit der Prüfungsausschuss der Fakultät ihnen nicht abhilft.

§ 31 Inkrafttreten

Diese Prüfungsordnung tritt am Tag nach der Veröffentlichung an der Hochschule in Kraft und gilt für alle Studierenden, die ihr Studium ab dem Wintersemester 2021/2022 aufnehmen.

Ausgefertigt aufgrund des Beschlusses des Fakultätsrates Management- und Kulturwissenschaften vom 20.01.2021 und der Genehmigung durch das Rektorat der Hochschule Zittau/Görlitz vom 14.04.2021.

Zittau/Görlitz am 14.04.2021

Der Rektor

Prof. Dr.-Ing. Alexander Kratzsch

Anlage 1 (zu §§ 12; 13): Prüfungsplan

Stg.s-Code	Module	Prüfungen pro Semester								ECTS-Punkte*
		1	2	3	4	5	6	7	8	
268950	HR Management				PK90					5
270050	Leadership & Self Management				PK90					5
268550	Public Health				PK90					5
269150	Recht/Recht im Gesundheitswesen				PK90					5
268800	Empirische Sozialforschung/Statistik					PK90				5
268850	Gesundheitsökonomie					PK90				5
268900	IT & Digitalisierung					PK90				5
269200	Healthcare Marketing						PK90			5
270100	Krankenhaus Management						PK90			5
309150	Praxisprojekt zum Thema Führen im Gesundheits- und Pflegebereich							PB		5
269050	Qualitätsmanagement im Gesundheitswesen							PK90		5
268700	Systematische Literaturrecherche und wissenschaftliches Arbeiten							PB		5
269100	Investition/Finanzierung								PK90	5
309200	Pharma Market								PT	5
270150	Risiko- und Krisenmanagement								PK90	5
269300	Abschlussmodul (Bachelor-Arbeit und Verteidigung)								PA PM30	15
269250	Forschungsprojekt								PB	5
ECTS-Punkte					20	15	25	15	20	95

Vertiefungs- oder Studienrichtung Health Care Management

309000	Aspekte und Prozesse im Gesundheits- und Pflegebereich	PK90								10
308950	Behandlung von Menschen in besonderen Krankheits- und Lebenslagen	PK90								10
270600	Diagnostik und Therapie		PK90							10
268450	Fachsprache Medizin		PK120							10
309100	Gesundheitsförderung und Prävention			PK90						5

270500 Krankheitslehre			PK90						5
309050 Therapie- und Managementmodelle im Gesundheits- und Pflegebereich			PR						10
271150 Projekt-,Prozess- und Wissensmanagement				PB					5
268600 Business Economics					PK90				5
268650 Volkswirtschaftslehre/Wirtschaftspolitik					PK90				5
309300 Kommunikation und Konfliktmanagement							PT		5
269000 Rechnungswesen und Kostenrechnung							PK90		5
ECTS-Punkte Studienrichtung	20	20	20	5	10		10		85

Vertiefungs- oder Studienrichtung **Health Economics**

270350 Grundlagen des Wirtschafts- und Privatrechts	PK120								5
270550 Grundlagen Marketing	PK90								5
270300 Wirtschaftsinformatik	VL PK90								5
268500 Wirtschaftsmathematik	PK150								5
270400 Betriebliche Leistungsprozesse		PM20							10
268600 Business Economics		PK90							5
270450 Organisationsmanagement		PB							5
269400 Business English			PK90						5
309300 Kommunikation und Konfliktmanagement			PT						5
271150 Projekt-,Prozess- und Wissensmanagement			PB						5
269000 Rechnungswesen und Kostenrechnung			PK90						5
268650 Volkswirtschaftslehre/Wirtschaftspolitik			PK90						5
270500 Krankheitslehre				PK90					5
268450 Fachsprache Medizin					PK120				10
270600 Diagnostik und Therapie							PK90		10
ECTS-Punkte Studienrichtung	20	20	25	5	10		10		90 / 85
ECTS-Punkte des Studiengangs	20	20	20	25	25	25	25	20	180

* 1 ECTS-Punkt entspricht einem studentischen Arbeitsaufwand von 30 Zeitstunden

Legende:

ECTS = European Credit Transfer System – (Punkte)

PA = Prüfungsleistung in Form der Abschlussarbeit gemäß § 21

PB = Alternative Prüfungsleistung in Form des Belegs gemäß § 22

PK = Schriftliche Prüfungsleistung in Form der Klausur gemäß §§ 19; 20

PM = Mündliche Prüfungsleistung gemäß § 18

PR = Alternative Prüfungsleistung in Form des Referates gemäß § 22

PT = Prüfungsleistung als Transferarbeit

VL = Prüfungsvorleistung in Form der Laborleistung gemäß § 17 i.V.m. § 22

(Die Zahlenangabe hinter der Prüfungsart gibt die Dauer der Prüfungsleistung in Minuten an.)

Anlage 1a: Module, die der Feststellung der Gleichwertigkeit nach § 3 Abs. 4, § 8 unterliegen

Modul	ECTS-Punkte
Behandlung von Menschen in besonderen Krankheits- und Lebenslagen	10
Aspekte und Prozesse im Gesundheits- und Pflegebereich	10
Therapie- und Managementmodelle im Gesundheits- und Pflegebereich	10
Gesundheitsförderung und Prävention	5
Krankheitslehre	5
Diagnostik und Therapie	10
Fachsprache Medizin	10
	= 60

Anlage 1b: Module, die der Feststellung der Gleichwertigkeit nach § 3 Abs. 5, § 8 unterliegen

Modul	ECTS-Punkte
Wirtschaftsmathematik	5
Wirtschaftsinformatik	5
Grundlagen des Wirtschafts- und Privatrechts	5
Grundlagen Marketing	5
Betriebliche Leistungsprozesse	10
Organisationsmanagement	5
Business Economics (ABWL)	5
Volkswirtschaftslehre/Wirtschaftspolitik	5
Rechnungswesen und Kostenrechnung	5
Kommunikation und Konfliktmanagement	5
Projekt-/Prozess- und Wissensmanagement	5
	= 60

Anlage 2: Bestandteile und Bildungsvorschriften (Wichtung) der Gesamtnote

Die Abschlussprüfung ist eine fachübergreifende Prüfung. Die Noten für die einzelnen Module gehen mit folgenden Wichtungsfaktoren in die Gesamtnote ein:

Stg.s-interne r Code	Modul	Prüfungsform	Wichtung der Prüfungsleistungen	Wichtungsfaktor
	268950 HR Management	PK 90	100.0	1.00
	270050 Leadership & Self Management	PK 90	100.0	1.00
	268550 Public Health	PK 90	100.0	1.00
	269150 Recht/Recht im Gesundheitswesen	PK 90	100.0	1.00
	268800 Empirische Sozialforschung/Statistik	PK 90	100.0	1.00
	268850 Gesundheitsökonomie	PK 90	100.0	1.00
	268900 IT & Digitalisierung	PK 90	100.0	1.00
	269200 Healthcare Marketing	PK 90	100.0	1.00
	270100 Krankenhaus Management	PK 90	100.0	1.00
	309150 Praxisprojekt zum Thema Führen im Gesundheits- und Pflegebereich	PB	100.0	1.00
	269050 Qualitätsmanagement im Gesundheitswesen	PK 90	100.0	1.00
	268700 Systematische Literaturrecherche und wissenschaftliches Arbeiten	PB	100.0	1.00
	269100 Investition/Finanzierung	PK 90	100.0	1.00
	309200 Pharma Market	PT	100.0	1.00
	270150 Risiko- und Krisenmanagement	PK 90	100.0	1.00
	269300 Abschlussmodul (Bachelor-Arbeit und Verteidigung)	PA PM 30	70.0 30.0	4.00
	269250 Forschungsprojekt	PB	100.0	1.00

Vertiefungs- oder Studienrichtung Health Care Management

309000	Aspekte und Prozesse im Gesundheits- und Pflegebereich	PK 90	100.0	0.00
308950	Behandlung von Menschen in besonderen Krankheits- und Lebenslagen	PK 90	100.0	0.00
270600	Diagnostik und Therapie	PK 90	100.0	0.00
268450	Fachsprache Medizin	PK 120	100.0	0.00
309100	Gesundheitsförderung und Prävention	PK 90	100.0	0.00
270500	Krankheitslehre	PK 90	100.0	0.00
309050	Therapie- und Managementmodelle im Gesundheits- und Pflegebereich	PR	100.0	0.00
271150	Projekt-, Prozess- und Wissensmanagement	PB	100.0	1.00
268600	Business Economics	PK 90	100.0	1.00
268650	Volkswirtschaftslehre/Wirtschaftspolitik	PK 90	100.0	1.00
309300	Kommunikation und Konfliktmanagement	PT	100.0	1.00
269000	Rechnungswesen und Kostenrechnung	PK 90	100.0	1.00

Vertiefungs- oder Studienrichtung Health Economics

270350	Grundlagen des Wirtschafts- und Privatrechts	PK 120	100.0	0.00
270550	Grundlagen Marketing	PK 90	100.0	0.00
270300	Wirtschaftsinformatik	PK 90	100.0	0.00
268500	Wirtschaftsmathematik	PK 150	100.0	0.00
270400	Betriebliche Leistungsprozesse	PM 20	100.0	0.00
268600	Business Economics	PK 90	100.0	0.00

270450 Organisationsmanagement	PB	100.0	0.00
309300 Kommunikation und Konfliktmanagement	PT	100.0	0.00
271150 Projekt-, Prozess- und Wissensmanagement	PB	100.0	0.00
269000 Rechnungswesen und Kostenrechnung	PK 90	100.0	0.00
268650 Volkswirtschaftslehre/Wirtschafts politik	PK 90	100.0	0.00
270500 Krankheitslehre	PK 90	100.0	1.00
268450 Fachsprache Medizin	PK 120	100.0	1.00
270600 Diagnostik und Therapie	PK 90	100.0	1.00

Bildung des Gesamturteils N_P der Bachelor-Prüfung:

$$N_P = \frac{\sum_{j=1}^{xx} (w_j * N_j)}{\sum_{j=1}^{xx} w_j}$$

N_j : Note der Modulprüfung im Modul j

w_j : Wichtungsfaktor für das Modul j

xx: Anzahl der Module

j: Module der Bachelor-Prüfung gemäß Anlage 1

Anlage 3a: Zeugnis über die Abschlussprüfung (Textmuster Health Care Management) - Blatt 1



Hochschule
Zittau/Görlitz
UNIVERSITY OF APPLIED SCIENCES



Freistaat
SACHSEN

ZEUGNIS

ÜBER DIE BACHELORPRÜFUNG

Herr/Frau «Name»

geboren am «gebdatum» in «gebort»

hat im Studiengang

Management im Gesundheitswesen

in der Studienrichtung

Health Care Management

an der Management- und Kulturwissenschaften

studiert und die Bachelorprüfung bestanden

und erhält die Gesamtnote:

[P r ä d i k a t]

(Durchschnittsnote: [Note])

Ergebnisse der Bachelorprüfung:

1. Abschlussmodul

(Bachelorarbeit und Abschlusskolloquium)

Thema der Bachelorarbeit:

Gesamtnote der Bachelorarbeit:

Anlage 3a: Zeugnis über die Abschlussprüfung (Textmuster Health Care Management) - Blatt 2**2. Modulprüfungen**

HR Management
 Leadership & Self Management
 Public Health
 Recht/Recht im Gesundheitswesen
 Empirische Sozialforschung/Statistik
 Gesundheitsökonomie
 IT & Digitalisierung
 Healthcare Marketing
 Krankenhaus Management
 Praxisprojekt zum Thema Führen im Gesundheits- und Pflegebereich
 Qualitätsmanagement im Gesundheitswesen
 Systematische Literaturrecherche und wissenschaftliches Arbeiten
 Investition/Finanzierung
 Pharma Market
 Risiko- und Krisenmanagement
 Forschungsprojekt

 Projekt-,Prozess- und Wissensmanagement
 Business Economics
 Volkswirtschaftslehre/Wirtschaftspolitik
 Kommunikation und Konfliktmanagement
 Rechnungswesen und Kostenrechnung

3. Leistungen, deren Bewertung nicht in das Gesamturteil eingegangen ist

Aus vorangegangenen Ausbildungs- und Studienzeiten wurden Kompetenzen und Fähigkeiten im Umfang von 60 ECTS-Punkten anerkannt. Diese entsprechen den folgenden Modulen:

Modul	ECTS-Punkte
Behandlung von Menschen in besonderen Krankheits- und Lebenslagen	10
Aspekte und Prozesse im Gesundheits- und Pflegebereich	10
Therapie- und Managementmodelle im Gesundheits- und Pflegebereich	10
Gesundheitsförderung und Prävention	5
Krankheitslehre	5
Diagnostik und Therapie	10
Fachsprache Medizin	10

Zittau/Görlitz, [Datum]

Siegel

[Name]
 Dekan der Fakultät
 Management- und
 Kulturwissenschaften

[Name]
 Vorsitzender des Prüfungsausschusses
 der Fakultät Management- und
 Kulturwissenschaften

Anlage 3b: Zeugnis über die Abschlussprüfung (Textmuster Health Economics) - Blatt 1

Hochschule
Zittau/Görlitz
UNIVERSITY OF APPLIED SCIENCES



Freistaat
SACHSEN

ZEUGNIS

ÜBER DIE BACHELORPRÜFUNG

Herr/Frau «Name»

geboren am «gebdatum» in «gebort»

hat im Studiengang

Management im Gesundheitswesen

in der Studienrichtung

Health Economics

an der Management- und Kulturwissenschaften
studiert und die Bachelorprüfung bestanden
und erhält die Gesamtnote:

[P r ä d i k a t]

(Durchschnittsnote: [Note])

Ergebnisse der Bachelorprüfung:

1. Abschlussmodul

(Bachelorarbeit und Abschlusskolloquium)

Thema der Bachelorarbeit:

Gesamtnote der Bachelorarbeit:

Anlage 3b: Zeugnis über die Abschlussprüfung (Textmuster Health Economics) - Blatt 2**2. Modulprüfungen**

HR Management
 Leadership & Self Management
 Public Health
 Recht/Recht im Gesundheitswesen
 Empirische Sozialforschung/Statistik
 Gesundheitsökonomie
 IT & Digitalisierung
 Healthcare Marketing
 Krankenhaus Management
 Praxisprojekt zum Thema Führen im Gesundheits- und Pflegebereich
 Qualitätsmanagement im Gesundheitswesen
 Systematische Literaturrecherche und wissenschaftliches Arbeiten
 Investition/Finanzierung
 Pharma Market
 Risiko- und Krisenmanagement
 Forschungsprojekt

 Krankheitslehre
 Fachsprache Medizin
 Diagnostik und Therapie

3. Leistungen, deren Bewertung nicht in das Gesamturteil eingegangen ist

Aus vorangegangenen Ausbildungs- und Studienzeiten wurden Kompetenzen und Fähigkeiten im Umfang von 60 ECTS-Punkten anerkannt. Diese entsprechen den folgenden Modulen:

Modul	ECTS-Punkte
Wirtschaftsmathematik	5
Wirtschaftsinformatik	5
Grundlagen des Wirtschafts- und Privatrechts	5
Grundlagen Marketing	5
Betriebliche Leistungsprozesse	10
Organisationsmanagement	5
Business Economics (ABWL)	5
Volkswirtschaftslehre/Wirtschaftspolitik	5
Rechnungswesen und Kostenrechnung	5
Kommunikation und Konfliktmanagement	5
Projekt-/Prozess- und Wissensmanagement	5

Zittau/Görlitz, [Datum]

Siegel

[Name]
 Dekan der Fakultät
 Management- und
 Kulturwissenschaften

[Name]
 Vorsitzender des Prüfungsausschusses
 der Fakultät Management- und
 Kulturwissenschaften

Anlage 4a: Abschluss-Urkunde (Textmuster Health Care Management)



Hochschule
Zittau/Görlitz
UNIVERSITY OF APPLIED SCIENCES



Freistaat
SACHSEN

BACHELOR

Herr/Frau «Name»

geboren am «gebdatum» in «gebort»
hat die Bachelorprüfung im Studiengang
Management im Gesundheitswesen
in der Studienrichtung

Health Care Management

erfolgreich abgelegt.

Die Hochschule Zittau/Görlitz - University of Applied Sciences -
verleiht durch diese Urkunde den Hochschulgrad

Bachelor of Arts – (B.A.)

Zittau/Görlitz, [Datum]

Siegel

[Name]
Rektor

[Name]
Dekan der Fakultät
Management- und Kulturwissenschaften

Anlage 4b: Abschluss-Urkunde (Textmuster Health Economics)



Hochschule
Zittau/Görlitz
UNIVERSITY OF APPLIED SCIENCES



Freistaat
SACHSEN

BACHELOR

Herr/Frau «Name»

geboren am «gebdatum» in «gebort»
hat die Bachelorprüfung im Studiengang
Management im Gesundheitswesen
in der Studienrichtung

Health Economics

erfolgreich abgelegt.

Die Hochschule Zittau/Görlitz - University of Applied Sciences -
verleiht durch diese Urkunde den Hochschulgrad

Bachelor of Arts – (B.A.)

Zittau/Görlitz, [Datum]

Siegel

[Name]
Rektor

[Name]
Dekan der Fakultät
Management- und Kulturwissenschaften

Anlage 5a: Englische Übersetzung der Abschluss-Urkunde

Hochschule
Zittau/Görlitz
UNIVERSITY OF APPLIED SCIENCES



Freistaat
SACHSEN

It is herewith certified that

Mr/Mrs/Ms «name»

born on «gebdatum» in «gebort»

having successfully completed the relevant Bachelor course

has been admitted to the degree of Bachelor

following a course of study in the field of

Health Carte Management

specialising in

Health Care Management

and that the Zittau/Görlitz University of Applied Sciences

hereby awards the degree of

Bachelor of Arts (B.A.)

Zittau/Görlitz, [Datum]

Seal

[Name]
Rector

[Name]
Dean
Faculty of Managerial and Cultural Studies

Anlage 5b: Englische Übersetzung der Abschluss-Urkunde

Hochschule
Zittau/Görlitz
UNIVERSITY OF APPLIED SCIENCES



Freistaat
SACHSEN

It is herewith certified that

Mr/Mrs/Ms «name»

born on «gebdatum» in «gebort»

having successfully completed the relevant Bachelor course

has been admitted to the degree of Bachelor

following a course of study in the field of

Health Carte Management

specialising in

Health Economics

and that the Zittau/Görlitz University of Applied Sciences

hereby awards the degree of

Bachelor of Arts (B.A.)

Zittau/Görlitz, [Datum]

Seal

[Name]
Rector

[Name]
Dean
Faculty of Managerial and Cultural Studies

3 ANGABEN ZUR EBENE DER QUALIFIKATION

3.1 Ebene der Qualifikation

Erster berufsqualifizierender Hochschulabschluss

3.2 Dauer des Studiums (Regelstudienzeit)

Vier Jahre: 180 ECTS-Punkte (120 ECTS-Punkte einschließlich der Bachelor-Arbeit sowie der Anerkennung von bis zu 60 ECTS-Punkten aus vorangegangenen Qualifikationen)

3.3 Zugangsvoraussetzung(en)

- Allgemeine, fachgebundene oder Fachhochschulreife (siehe 8.7)
- ein Abschluss
 - einer Gesundheits- und Krankenpflegeschule zur Berufsberechtigung als Diplomierte/r Gesundheits- und Krankenpfleger/in
 - zum gehobenen medizinisch-technischen Dienst (MTD)
 - einer berufsbildenden Höheren Lehranstalt
 - einer Handelsakademie oder
 - eines Kollegs mit wirtschaftlichem Ausbildungsschwerpunkt

4 ANGABEN ZUM INHALT UND ZU DEN ERZIELTEN ERGEBNISSEN

4.1 Studienform

Berufsbegleitender Teilzeitstudiengang

4.2 Lernergebnisse des Studienganges

Die Absolventinnen und Absolventen des anwendungsorientierten Bachelor-Studiengangs Management im Gesundheitswesen sind interdisziplinär für die Querschnittsbranche Gesundheit ausgebildete Fachleute mit breiten und tiefen Kompetenzen für die unteren und mittleren Managementebene. Sie können ergebnisorientierte Entscheidungen herbeiführen und die dazu notwendigen Planungs-, Organisations- und Kontrollprozesse markt- und zukunftsorientiert führen.

Neben den genannten fachspezifischen Zielen soll das Studium zur verantwortungsbewussten Anwendung des erworbenen Wissens und zu wissenschaftlichem Denken befähigen.

Die Studierenden kultivieren Fähigkeiten, die für jedes wissenschaftliche Arbeiten wesentlich sind, wie solide fachliche Fähigkeiten, Abstraktionsvermögen und Flexibilität, Einfallsreichtum und Wissensdrang, selbständiges Arbeiten und Erschließen von Fachliteratur, Kommunikations- und Kooperationsvermögen (Teamfähigkeit) sowie aktives und passives Kritikvermögen.

Mit einer selbstständig verfassten Bachelorarbeit zu einem praxisorientierten Thema stellen die Studierenden ihre Fähigkeit zur eigenständigen Anwendung mathematischer Methoden bei der Lösung wirtschaftlicher Problemstellungen aus dem Bereich des Gesundheitsmanagements unter Beweis. Mit den erlernten Präsentationstechniken tragen sie das erworbene Wissen in ansprechender Form einem Fachpublikum vor.

Diploma Supplement - «vorname» «name»

4.5 Gesamtnote

„«notentext»“ (erzielt auf der Grundlage der Prüfungsergebnisse (siehe 4.3))

5 ANGABEN ZUM STATUS DER QUALIFIKATION

5.1 Zugang zu weiterführenden Studien

Der Bachelor-Grad eröffnet den Zugang zu einem Master-Studium, wobei von Institution zu Institution unterschiedliche zusätzliche Zugangsvoraussetzungen zu erfüllen sein können.

5.2 Zugang zu reglementierten Berufen (sofern zutreffend)

Der Abschlussgrad „Bachelor of Arts“ befähigt dazu, auf der unteren und mittleren Managementebene in gesundheitsrelevanten Betrieben (Profit und Non-Profit) tätig zu werden.

6 WEITERE ANGABEN

6.1 Weitere Angaben

Die ersten sieben Semester beinhalten berufspraktische Tätigkeiten in einem Unternehmen der Gesundheitsbranche und Lehrveranstaltungen.

Das achte Semester beinhaltet neben Lehrveranstaltungen und Berufstätigkeit die Anfertigung der Bachelor-Arbeit, die abschließend verteidigt wird.

6.2 Informationsquellen für ergänzende Angaben

Zur Hochschule: <http://www.hszg.de/>

Zur Fakultät: <https://f-mk.hszg.de>

Informationen zum deutschen Bildungssystem siehe unter Punkt 8.

7 ZERTIFIZIERUNG

Dieses Diploma Supplement nimmt Bezug auf folgende Original-Dokumente:

Bachelor-Urkunde (Deutsch und Englisch) «pdatum»

Zeugnis über die Bachelor-Prüfung (Deutsch) «pdatum»

Transcript of Records (Englisch) «pdatum»

8 ANGABEN ZUM NATIONALEN HOCHSCHULSYSTEM

Die Informationen über das nationale Hochschulsystem auf den folgenden Seiten geben Auskunft über den Grad der Qualifikation und den Typ der Institution, die sie vergeben hat.

Datum der Zertifizierung: «pdatum»

Dr. Stefan Kühne
Dezernent Studium und Internationales

Diploma Supplement - «vorname» «name»

8 Informationen zum Hochschulsystem in Deutschland¹

8.1 Die unterschiedlichen Hochschulen und ihr institutioneller Status

Die Hochschulausbildung wird in Deutschland von drei Arten von Hochschulen angeboten.²

- *Universitäten*, einschließlich verschiedener spezialisierter Institutionen, bieten das gesamte Spektrum akademischer Disziplinen an. Traditionell liegt der Schwerpunkt an deutschen Universitäten besonders auf der Grundlagenforschung, so dass das fortgeschrittene Studium vor allem theoretisch ausgerichtet und forschungsorientiert ist.

- *Fachhochschulen* konzentrieren ihre Studienangebote auf ingenieurwissenschaftliche technische Fächer und wirtschaftswissenschaftliche Fächer, Sozialarbeit und Design. Der Auftrag von angewandter Forschung und Entwicklung impliziert einen praxisorientierten Ansatz und eine ebensolche Ausrichtung des Studiums, was häufig integrierte und begleitete Praktika in Industrie, Unternehmen oder anderen einschlägigen Einrichtungen einschließt.

- *Kunst- und Musikhochschulen* bieten Studiengänge für künstlerische Tätigkeiten an, in Bildender Kunst, Schauspiel und Musik, in den Bereichen Regie, Produktion und Drehbuch für Theater, Film und andere Medien sowie in den Bereichen Design, Architektur, Medien und Kommunikation.

Hochschulen sind entweder staatliche oder staatlich anerkannte Institutionen. Sowohl in ihrem Handeln einschließlich der Planung von Studiengängen als auch in der Festsetzung und Zuerkennung von Studienabschlüssen unterliegen sie der Hochschulgesetzgebung.

8.2 Studiengänge und -abschlüsse

In allen drei Hochschultypen wurden die Studiengänge traditionell als integrierte „Jange“ (einstufige) Studiengänge angeboten, die entweder zum Diplom oder zum Magister Artium führten oder mit einer Staatsprüfung abschlossen.

Im Rahmen des Bologna-Prozesses wird das einstufige Studiensystem sukzessive durch ein zweistufiges ersetzt. Seit 1998 wurden in fast allen Studiengängen gestufte Abschlüsse (Bachelor und Master) eingeführt. Dies soll den Studierenden mehr Wahlmöglichkeiten und Flexibilität beim Planen und Verfolgen ihrer Lernziele bieten sowie Studiengänge international kompatibler machen.

Die Abschlüsse des deutschen Hochschulsystems einschließlich ihrer Zuordnung zu den Qualifikationsstufen sowie die damit einhergehenden

Qualifikationsziele und Kompetenzen der Absolventen sind im Qualifikationsrahmen für deutsche Hochschulabschlüsse³, im Deutschen Qualifikationsrahmen für lebenslanges Lernen (DQR)⁴ sowie im Europäischen Qualifikationsrahmen für lebenslanges Lernen (EQR)⁵ beschrieben. Einzelheiten s. Abschnitte 8.4.1, 8.4.2 bzw. 8.4.3. Tab. 1 gibt eine zusammenfassende Übersicht.

8.3 Anerkennung/Akkreditierung von Studiengängen und Abschlüssen

Um die Qualität und die Vergleichbarkeit von Qualifikationen sicherzustellen, müssen sich sowohl die Organisation und Struktur von Studiengängen als auch die grundsätzlichen Anforderungen an Studienabschlüsse an den Prinzipien und Regelungen der Ständigen Konferenz der Kultusminister der Länder (KMK) orientieren.⁶ Seit 1999 existiert ein bundesweites Akkreditierungssystem für Bachelor- und Masterstudiengänge, nach dem alle neu eingeführten Studiengänge akkreditiert werden. Akkreditierte Studiengänge sind berechtigt, das Qualitätssiegel des Akkreditierungsrates zu führen.⁷

8.4 Organisation und Struktur der Studiengänge

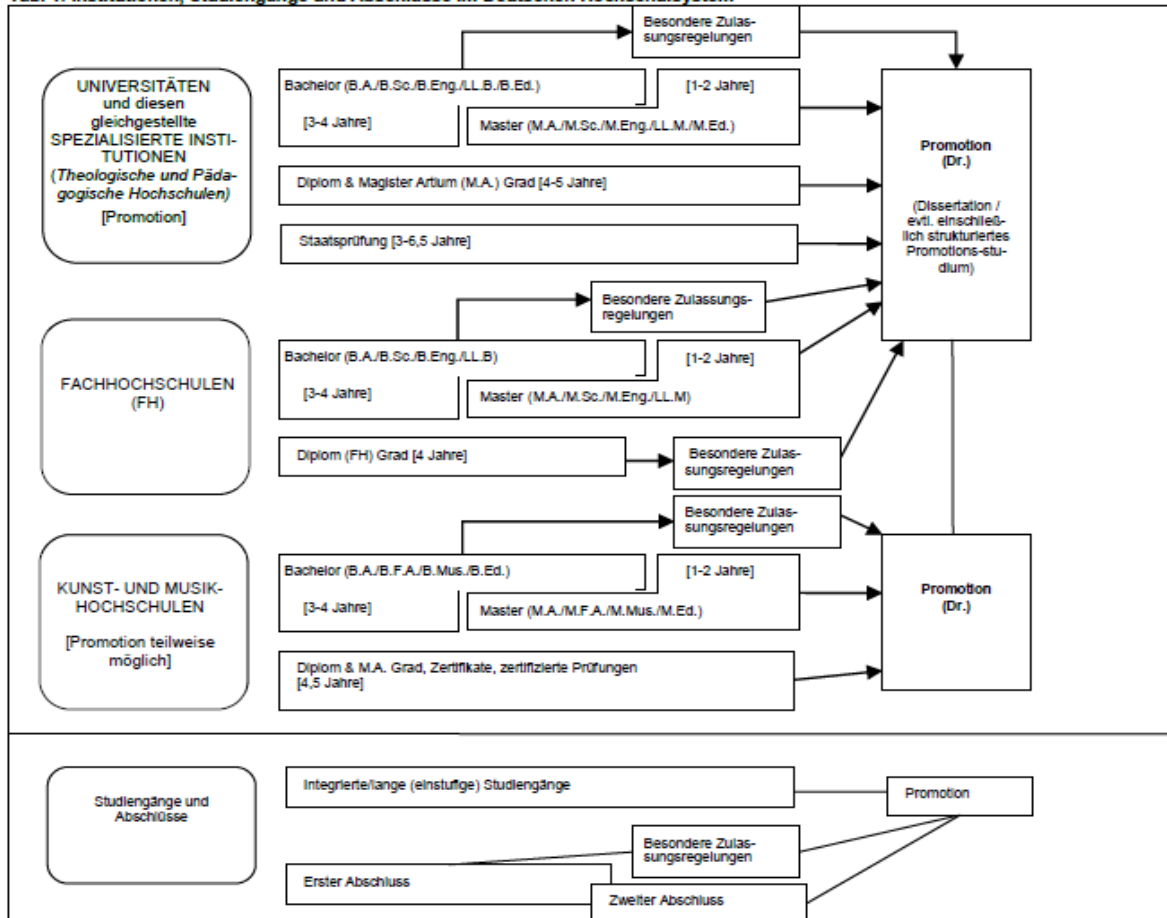
Die folgenden Studiengänge können von allen drei Hochschultypen angeboten werden. Bachelor- und Masterstudiengänge können nacheinander, an unterschiedlichen Hochschulen, an unterschiedlichen Hochschultypen und mit Phasen der Erwerbstätigkeit zwischen der ersten und der zweiten Qualifikationsstufe studiert werden. Bei der Planung werden Module und das Europäische System zur Übertragung und Akkumulierung von Studienleistungen (ECTS) verwendet, wobei einem Semester 30 Kreditpunkte entsprechen.

8.4.1 Bachelor

In Bachelorstudiengängen werden wissenschaftliche Grundlagen, Methodenkompetenz und berufsfeldbezogene Qualifikationen vermittelt. Der Bachelorabschluss wird nach 3 bis 4 Jahren vergeben.

Zum Bachelorstudiengang gehört eine schriftliche Abschlussarbeit. Studiengänge, die mit dem Bachelor abgeschlossen werden, müssen gemäß dem Gesetz zur Errichtung einer Stiftung zur Akkreditierung von Studiengängen in Deutschland akkreditiert werden.⁸

Tab. 1: Institutionen, Studiengänge und Abschlüsse im Deutschen Hochschulsystem



Studiengänge der ersten Qualifikationsstufe (Bachelor) schließen mit den Graden Bachelor of Arts (B.A.), Bachelor of Science (B.Sc.), Bachelor of Engineering (B.Eng.), Bachelor of Laws (LL.B.), Bachelor of Fine Arts (B.F.A.), Bachelor of Music (B.Mus.) oder Bachelor of Education (B.Ed.) ab.

Der Bachelorgrad entspricht der Qualifikationsstufe 6 des DQR/EQR.

8.4.2 Master

Der Master ist der zweite Studienabschluss nach weiteren 1 bis 2 Jahren. Masterstudiengänge können nach den Profiltypen „anwendungsorientiert“ und „forschungsorientiert“ differenziert werden. Die Hochschulen legen das Profil fest.

Zum Masterstudiengang gehört eine schriftliche Abschlussarbeit. Studiengänge, die mit dem Master abgeschlossen werden, müssen gemäß dem Gesetz zur Errichtung einer Stiftung zur Akkreditierung von Studiengängen in Deutschland akkreditiert werden.⁹

Studiengänge der zweiten Qualifikationsstufe (Master) schließen mit den Graden Master of Arts (M.A.), Master of Science (M.Sc.), Master of Engineering (M.Eng.), Master of Laws (LL.M.), Master of Fine Arts (M.F.A.), Master of Music (M.Mus.) oder Master of Education (M.Ed.) ab. Weiterbildende Masterstudiengänge können andere Bezeichnungen erhalten (z.B. MBA).

Der Mastergrad entspricht der Qualifikationsstufe 7 des DQR/EQR.

8.4.3 Integrierte „lange“ einstufige Studiengänge:

Diplom, Magister Artium, Staatsprüfung

Ein integrierter Studiengang ist entweder mono-disziplinär (Diplomabschlüsse und die meisten Staatsprüfungen) oder besteht aus einer Kombination von entweder zwei Hauptfächern oder einem Haupt- und zwei Nebenfächern (Magister Artium). Das Vorstudium (1,5 bis 2 Jahre) dient der breiten Orientierung und dem Grundlagenwerb im jeweiligen Fach. Eine Zwischenprüfung (bzw. Vordiplom) ist Voraussetzung für die Zulassung zum Hauptstudium, d.h. zum fortgeschrittenen Studium und der Spezialisierung. Voraussetzung für den Abschluss sind die Vorlage einer schriftlichen Abschlussarbeit (Dauer bis zu 6 Monaten) und umfangreiche schriftliche und mündliche Abschlussprüfungen. Ähnliche Regelungen gelten für die Staatsprüfung. Die erworbene Qualifikation entspricht dem Master.

- Die Regelstudienzeit an *Universitäten* beträgt bei integrierten Studiengängen 4 bis 5 Jahre (Diplom, Magister Artium) oder 3 bis 6,5 Jahre (Staatsprüfung). Mit dem Diplom werden ingenieur-, natur- und wirtschaftswissenschaftliche Studiengänge abgeschlossen. In den Geisteswissenschaften ist der entsprechende Abschluss in der Regel der Magister Artium (M.A.). In den Sozialwissenschaften variiert die Praxis je nach Tradition der jeweiligen Hochschule. Juristische, medizinische und pharmazeutische Studiengänge schließen mit der Staatsprüfung ab. Dies gilt in einigen Ländern auch für Lehramtsstudiengänge.

Die drei Qualifikationen (Diplom, Magister Artium und Staatsprüfung) sind akademisch gleichwertig und auf der Qualifikationsstufe 7 des DQR/EQR angesiedelt. Sie bilden die formale Voraussetzung zur Promotion. Weitere Zulassungsvoraussetzungen können von der Hochschule festgelegt werden, s. Abschnitt 8.5.

- Die Regelstudienzeit an *Fachhochschulen* (FH) beträgt bei integrierten Studiengängen 4 Jahre und schließt mit dem Diplom (FH) ab. Dieses ist auf der Qualifikationsstufe 6 des DQR/EQR angesiedelt. Fachhochschulen haben kein Promotionsrecht; qualifizierte Absolventen können sich für die Zulassung zur Promotion an promotionsberechtigten Hochschulen bewerben, s. Abschnitt 8.5.

- Das Studium an *Kunst- und Musikhochschulen* ist in seiner Organisation und Struktur abhängig vom jeweiligen Fachgebiet und der individuellen Zielsetzung. Neben dem Diplom- bzw. Magisterabschluss gibt es bei integrierten Studiengängen Zertifikate und zertifizierte Abschlussprüfungen für spezielle Bereiche und berufliche Zwecke.

8.5 Promotion

Universitäten sowie gleichgestellte Hochschulen und einige Kunst- und Musikhochschulen sind promotionsberechtigt. Formale Voraussetzung für die Zulassung zur Promotion ist ein qualifizierter Masterabschluss (Fachhochschulen und Universitäten), ein Magisterabschluss, ein Diplom, eine Staatsprüfung oder ein äquivalenter ausländischer Abschluss. Entsprechende Abschlüsse von Kunst- und Musikhochschulen können in Ausnahmefällen (wissenschaftliche Studiengänge, z.B. Musiktheorie,

Musikwissenschaften, Kunst- und Musikpädagogik, Medienwissenschaften) formal den Zugang zur Promotion eröffnen. Besonders qualifizierte Inhaber eines Bachelorgrades oder eines Diploms (FH) können ohne einen weiteren Studienabschluss im Wege eines Eignungsfeststellungsverfahrens zur Promotion zugelassen werden. Die Universitäten bzw. promotionsberechtigten Hochschulen regeln sowohl die Zulassung zur Promotion als auch die Art der Eignungsprüfung. Voraussetzung für die Zulassung ist außerdem, dass das Promotionsprojekt von einem Hochschul-lehrer als Betreuer angenommen wird. Die Promotion entspricht der Qualifikationsstufe 8 des DQR/EQR.

8.6 Benotungsskala

Die deutsche Benotungsskala umfasst üblicherweise 5 Grade (mit zahlenmäßigen Entsprechungen; es können auch Zwischennoten vergeben werden): „Sehr gut“ (1), „Gut“ (2), „Befriedigend“ (3), „Ausreichend“ (4), „Nicht ausreichend“ (5). Zum Bestehen ist mindestens die Note „Ausreichend“ (4) notwendig. Die Bezeichnung für die Noten kann in Einzelfällen und für den Doktorgrad abweichen.

Außerdem findet eine Einstufungstabelle nach dem Modell des ECTS-Leitfadens Verwendung, aus der die relative Verteilung der Noten in Bezug auf eine Referenzgruppe hervorgeht.

8.7 Hochschulzugang

Die Allgemeine Hochschulreife (Abitur) nach 12 bis 13 Schuljahren ermöglicht den Zugang zu allen Studiengängen. Die Fachgebundene Hochschulreife ermöglicht den Zugang zu allen Studiengängen an Fachhochschulen, an Universitäten und gleichgestellten Hochschulen, aber nur zu bestimmten Fächern. Das Studium an Fachhochschulen ist auch mit der Fachhochschulreife möglich, die in der Regel nach 12 Schuljahren erworben wird. Der Zugang zu Studiengängen an Kunst- und Musikhochschulen und entsprechenden Studiengängen an anderen Hochschulen sowie der Zugang zu einem Sportstudiengang kann auf der Grundlage von anderen bzw. zusätzlichen Voraussetzungen zum Nachweis einer besonderen Eignung erfolgen.

Beruflich qualifizierte Bewerber ohne schulische Hochschulzugangsberechtigung erhalten eine allgemeine Hochschulzugangsberechtigung und damit Zugang zu allen Studiengängen, wenn sie Inhaber von Abschlüssen bestimmter, staatlich geregelter beruflicher Aufstiegsfortbildungen sind (zum Beispiel Meister/in im Handwerk, Industriemeister/in, Fachwirt/in (IHK), Betriebswirt/in (IHK) und (HWK), staatliche geprüfte/r Techniker/in, staatliche geprüfte/r Betriebswirt/in, staatlich geprüfte/r Gestalter/in, staatlich geprüfte/r Erzieher/in. Eine fachgebundene Hochschulzugangsberechtigung erhalten beruflich qualifizierte Bewerber mit einem Abschluss einer staatlich geregelten, mindestens zweijährigen Berufsausbildung und i.d.R. mindestens dreijähriger Berufspraxis, die ein Eignungsfeststellungsverfahren an einer Hochschule oder staatlichen Stelle erfolgreich durchlaufen haben; das Eignungsfeststellungsverfahren kann durch ein nachweislich erfolgreich absolviertes Probestudium von mindestens einem Jahr ersetzt werden.¹⁰ Die Hochschulen können in bestimmten Fällen zusätzliche spezifische Zulassungsverfahren durchführen.

8.8 Informationsquellen in der Bundesrepublik

- Kultusministerkonferenz (KMK) (Ständige Konferenz der Kultusminister der Länder in der Bundesrepublik Deutschland); Grauhendörfer Str. 157, D-53117 Bonn; Tel.: +49(0)228/501-0; Fax: +49(0)228/501-777
- Zentralstelle für ausländisches Bildungswesen (ZaB) als deutsche NARIC; www.kmk.org; E-Mail: zab@kmk.org
- Deutsche Informationsstelle der Länder im EURYDICE-Netz, für Informationen zum Bildungswesen in Deutschland; www.kmk.org; E-Mail: eurydice@kmk.org
- Hochschulrektorenkonferenz (HRK); Ahhrstr. 39, D-53175 Bonn; Fax: +49(0)228/887-110; Tel.: +49(0)228/887-0; www.hrk.de; E-Mail: post@hrk.de
- „Hochschulkompass“ der Hochschulrektorenkonferenz, enthält umfassende Informationen zu Hochschulen, Studiengängen etc. (www.hochschulkompass.de)

¹ Die Information berücksichtigt nur die Aspekte, die direkt das Diploma Supplement betreffen. Informationsstand 03/2019.

² Berufsakademien sind keine Hochschulen, es gibt sie nur in einigen Bundesländern. Sie bieten Studiengänge in enger Zusammenarbeit mit privaten Unternehmen an. Studierende erhalten einen offiziellen Abschluss und machen eine Ausbildung im Betrieb. Manche Berufsakademien bieten Bachelorstudiengänge an, deren Abschlüsse einem Bachelorgrad einer Hochschule gleichgestellt werden können, wenn sie von einer deutschen Akkreditierungsagentur akkreditiert sind.

³ Qualifikationsrahmen für deutsche Hochschulabschlüsse (Beschluss der Kultusministerkonferenz vom 16.02.2017).

⁴ Deutscher Qualifikationsrahmen für lebenslanges Lernen (DQR), Gemeinsamer Beschluss der Ständigen Konferenz der Kultusminister der Länder in der Bundesrepublik Deutschland, des Bundesministeriums für Bildung und Forschung, der Wirtschaftsministerkonferenz und des Bundesministeriums für Wirtschaft und Technologie (Beschluss der Kultusministerkonferenz vom 15.11.2012). Ausführliche Informationen unter www.dqr.de.

⁵ Empfehlung des Europäischen Parlaments und des Europäischen Rates zur Einrichtung des Europäischen Qualifikationsrahmens für lebenslanges Lernen vom 23.04.2008 (2008/C 111/01 – Europäischer Qualifikationsrahmen für lebenslanges Lernen – EQR).

⁶ Musterrechtsverordnung gemäß Artikel 4 Absätze 1 – 4 Studien-akkreditierungsstaatsvertrag (Beschluss der Kultusministerkonferenz vom 07.12.2017).

⁷ Staatsvertrag über die Organisation eines gemeinsamen Akkreditierungssystems zur Qualitätssicherung in Studium und Lehre an deutschen Hochschulen (Studienakkreditierungsstaatsvertrag) (Beschluss der KMK vom 08.12.2016) In Kraft getreten am 01.01.2018.

⁸ Siehe Fußnote Nr. 7.

⁹ Siehe Fußnote Nr. 7.

¹⁰ Hochschulzugang für beruflich qualifizierte Bewerber ohne schulische Hochschulzugangsberechtigung (Beschluss der Kultusministerkonferenz vom 08.03.2009).

3 INFORMATION ON THE LEVEL OF THE QUALIFICATION

3.1 Level of qualification:

First degree

3.2 Official length of the programme (standard time to degree):

Four years: 180 ECTS credits (120 ECTS credits including a final thesis plus 60 ECTS credits by way of recognition of prior qualifications)

3.3 Access requirement(s):

Access requirements are

- a Higher Education Entrance Qualification (HEEQ): General, Specialised or EQ-UAS (cf. Sec. 8.7.), or a qualification as a master craftsman, or an entrance examination according to Sec.17 Par. 5 of the Higher Education Act of Saxony, plus
- the successful completion of a health and nursing school for qualification as a qualified health and nurse,
- the successful completion to superior medical-technical service,
- the successful completion of a vocational higher education institution or
- the successful completion of a commercial college

4 INFORMATION ON THE CONTENTS AND RESULTS GAINED

4.1 Mode of study

Part-time study course with face-to-face elements

4.2 Learning outcomes

Graduates of the applied-oriented study course in health care management are trained to work interdisciplinary in cross-sectional fields of health care. Using their broad and deep competences at lower and medium management level, they make result-oriented decisions and apply the appropriate planning, organisation and controlling techniques and instruments with a view to future developments and market requirements.

Along with the acquisition of technical skills, the study programme aims to enable the graduates to use the knowledge acquired responsibly and to think scientifically. Graduates possess skills essential for all kinds of scientific work - technical skills, the ability to think abstractly, problem-solving skills, flexibility, creativity, commitment, independent working, an understanding of the technical literature, willingness and ability to work in interdisciplinary teams as well as communication and cooperation skills and the ability to present their own opinion.

Candidates are required to complete a Bachelor's thesis on a practical topic, demonstrating their ability to apply the appropriate techniques on problems related to health care management. Using well-developed presentation skills, the candidates present their knowledge in an appropriate form to an audience of experts.

4.3 Programme details

See Transcript of Records and Academic Transcript (*Zeugnis über die Bachelor-Prüfung*) for a list of examinations (written and oral) and the topic of the Bachelor's thesis.

4.4 Grading scheme and grade distribution guidance

See 8.6

4.5 Overall classification

„«notentext»“ (based on the results of the final examinations (see 4.3))

5 INFORMATION ON THE FUNCTION OF THE QUALIFICATION**5.1 Access to further study:**

Graduates with a Bachelor's degree are qualified for admission to a Masters programme with possible additional admission requirements which may differ from institution to institution.

5.2 Professional status / Access to regulated professions (if applicable)

The Bachelor of Arts degree qualifies to work at lower and medium management level in relevant enterprises in the field of health (profit and non-profit).

6 ADDITIONAL INFORMATION**6.1 Additional information**

Semesters 1 to 7 include practical trainings in relevant enterprises in the field of health. In addition to the lectures, the 8th semester is dedicated to writing the final thesis which has to be defended in an oral examination.

6.2 Further information sources

On the institution: <http://www.hszg.de/en.html>

On the faculty: <https://f-mk.hszg.de>

For information on the German education system see section 8.

7 CERTIFICATION

This Diploma Supplement refers to the following original documents:

Bachelor-Urkunde (German and English) «pdatum»

Zeugnis über die Bachelor-Prüfung (German) «pdatum»

Transcript of Records (English) «pdatum»

8 NATIONAL HIGHER EDUCATION SYSTEM

The following pages provide information on the German higher education system including qualifications and types of awarding institutions.

Diploma Supplement - «vomame» «name»

8 INFORMATION ON HIGHER EDUCATION IN GERMANY¹

8.1 Types of institutions and their status:

Higher education (HE) studies in Germany are offered at three types of Higher Education Institutions (HEI).²

- *Universitäten* (Universities) including various specialized institutions, offer the whole range of academic disciplines. In the German tradition, universities focus in particular on basic research so that advanced stages of study have mainly theoretical orientation and research-oriented components.

- *Fachhochschulen* (Universities of Applied Sciences) concentrate their study programmes in engineering and technical disciplines, business-related studies, social work, and design. The common mission of applied research and development implies an application-oriented focus and professional character of studies, which include integrated and supervised work assignments in industry, enterprises or other relevant institutions.

- *Kunst- und Musikhochschulen* (Universities of Art/Music) offer studies for artistic careers in fine arts, performing arts and music; in such fields as directing, production, writing in theatre, film, and other media; and in a variety of design areas, architecture, media and communication.

Higher Education Institutions are either state or state-recognized institutions. In their operations, including the organization of studies and the designation and award of degrees, they are both subject to higher education legislation.

Types of programmes and awarded degrees:

Studies in all three types of institutions have traditionally been offered in integrated "long" (one-tier) programmes leading to *Diplom* or *Magister Artium* degrees or were completed by a *Staatsprüfung* (State Examination).

Within the framework of the Bologna-Process, one-tier study programmes are successively being replaced by a two-tier study system. The implementation of tiered programmes (Bachelor and Masters) has begun in 1998. These programmes are designed to provide enlarged variety and flexibility to students in planning and pursuing educational objectives they also enhance international compatibility of studies.

The German Qualifications Framework for Higher Education Degrees³, the German Qualifications Framework for Lifelong Learning⁴ and the European Qualifications Framework for Lifelong Learning (EQF)⁵ describe the degrees of the German Higher Education System. They contain the

classification of the qualification levels and the resulting qualifications and competences of graduates.

For details see section 8.4.1, 8.4.2, and 8.4.3 respectively. Table 1 provides a synoptic summary.

8.3 Approval/Accreditation of programmes and degrees

To ensure quality and comparability of qualifications, the organization of studies and general degree requirements have to conform to principles and regulations established by the Standing Conference of the Ministers of Education and Cultural Affairs of the *Länder* in the Federal Republic of Germany (KMK).⁶ In 1999, a accreditation scheme for Bachelor's and Master's degree programmes has become operational. All new programmes must be accredited under this scheme; after a successful accreditation they receive the quality-label of the Accreditation Council.⁷

8.4 Organization and structure of studies

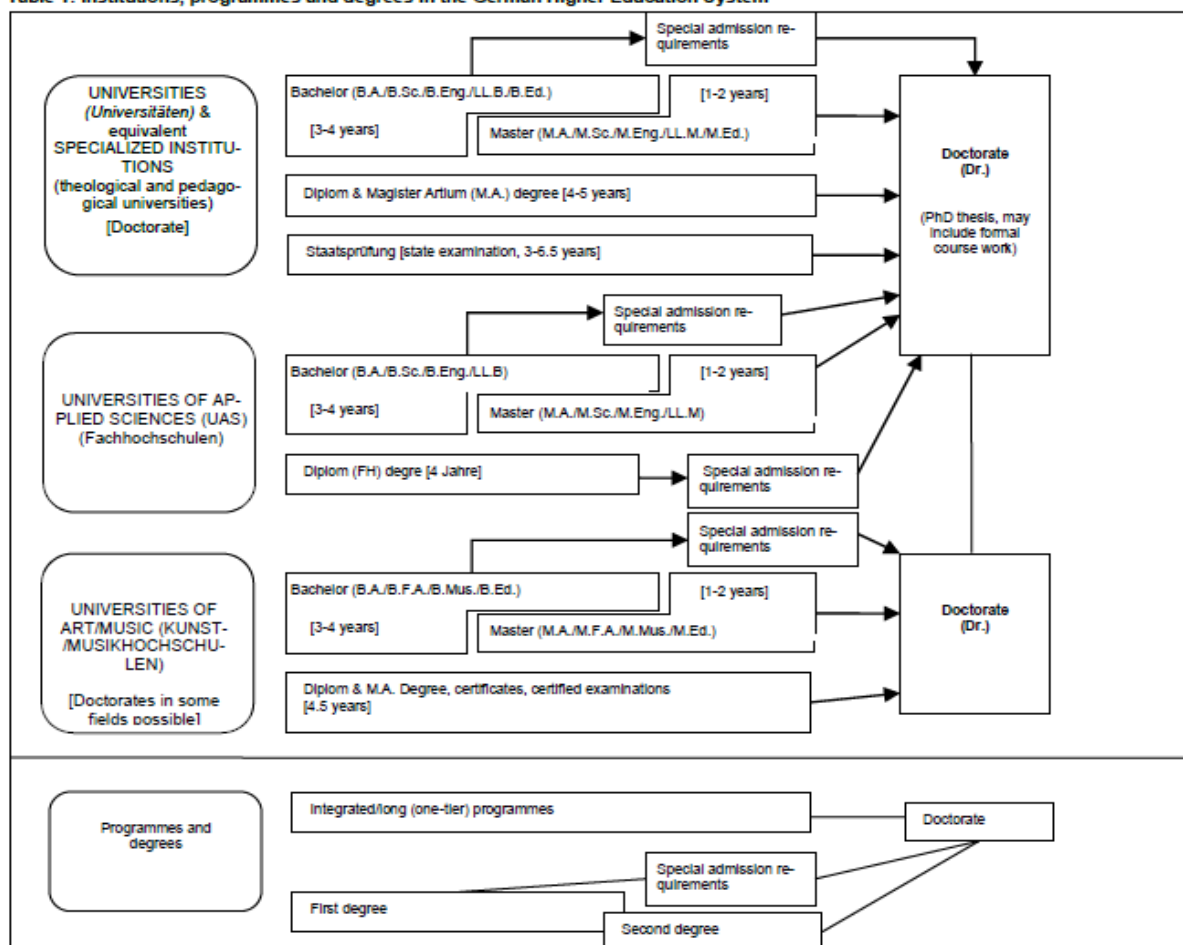
The following programmes apply to all three types of institutions. Bachelor's and Master's degree courses may be studied consecutively, at various higher education institutions, at different types of higher education institutions and with phases of professional work between the first and the second qualification. The organization of the study programmes makes use of modular components and of the European Credit Transfer and Accumulation System (ECTS) with 30 credits corresponding to one semester.

8.4.1 Bachelor

Bachelor programmes lay the academic foundations, provide methodological skills and lead to qualifications related to the professional field. The Bachelor's degree is awarded after 3 to 4 years.

Bachelor programmes includes a written thesis requirement. Programmes leading to a Bachelor degree must be accredited according to the Law on the Establishment of a Foundation for the Accreditation of Study Programmes in Germany.⁸

Table 1: Institutions, programmes and degrees in the German Higher Education System



First degree programmes (Bachelor) lead to the degree of Bachelor of Arts (B.A.), Bachelor of Science (B.Sc.), Bachelor of Engineering (B.Eng.), Bachelor of Laws (LL.B.), Bachelor of Fine Arts (B.F.A.), Bachelor of Music (B.Mus.) or Bachelor of Education (B.Ed.). Bachelor degrees correspond to EQF Level 6.

8.4.2 Master

Master is the second degree after another 1 to 2 years. Masters programmes can be differentiated by the profile types "practice-oriented" and "research-oriented". Higher Education Institutions define the profile of each Masters programme.

The Master's degree programme includes a thesis requirement. Programmes leading to a Master's degree must be accredited according to the Law on the Establishment of a Foundation for the Accreditation of Study Programmes in Germany.⁹

Second degree programmes (Masters) lead to the degree of Master of Arts (M.A.), Master of Science (M.Sc.), Master of Engineering (M.Eng.), Master of Laws (LL.M.), Master of Fine Arts (M.F.A.), Master of Music (M.Mus.) or Master of Education. Continuing education Masters programmes may have different designations (e.g. MBA). A Master's degree corresponds to EQF Level 7.

8.4.3 Integrated "long" one-tier programmes: Diplom, Magister Artium, Staatsprüfung

An integrated study programme is either mono-disciplinary (Diplom degrees, most programmes completed by a *Staatsprüfung*) or comprises a combination of either two major or one major and two minor fields (*Magister Artium*). The first stage (1.5 to 2 years) focuses on broad orientations and foundations of the field(s) of study. An Intermediate Examination (Diplom-Vorprüfung for Diplom degrees; *Zwischenprüfung* or credit requirements for the *Magister Artium*) is prerequisite to enter the second stage of advanced studies and specializations. Degree requirements include submission of a thesis (up to 6 months duration) and comprehensive final written and oral examinations. Similar regulations apply to studies leading to a *Staatsprüfung*. Their qualifications corresponds to those of a Masters programme.

- The standard time to degree at Universities is 4 to 5 years in integrated programmes (*Diplom, Magister Artium*) or 3 to 6.5 years (*Staatsprüfung*). *Diplom* programmes lead to degrees in engineering, natural sciences and economics/business administration. The respective degree in arts and humanities is usually *Magister Artium* (M.A.). In social sciences, the type of awarded degree depends on the tradition of each university in this respect. Law, medical, and pharmaceutical programmes are completed with a *Staatsprüfung*. In some states, this also applies for teaching degree programmes.

All three qualifications (*Diplom, Magister Artium, Staatsprüfung*) are deemed equal in academic terms and enter into EQF level 7. They are the prerequisite for doctorates. *Universitäten* (U) may set further prerequisites (see 8.5).

- The standard time to degree at *Fachhochschulen* (universities of applied sciences (UAS)) is 4 years in integrated programmes and are completed with the degree *Diplom (FH)*. *Diplom (FH)* degrees correspond to EQF Level 6. While UAS are non-doctorate granting institutions, qualified graduates may apply for admission to doctoral studies at doctorate-granting institutions (see section 8.5).

- Studies at *Kunst-/Musikhochschulen* (Universities of Art/Music) are more diverse in their organization, depending on the field and individual objectives. In addition to *Diplom/Magister* degrees, their integrated degree programmes awards include certificates and certified examinations for specialized areas and professional purposes.

8.5 Doctorate

Universities, equivalent higher education institutions and some universities of art/music are doctorate-granting institutions. Formal prerequisite for admission to doctoral work is a qualified Master (UAS and U), a *Magister* degree, a *Diplom*, a *Staatsprüfung*, or a foreign equivalent. Comparable degrees from universities of art and music can in exceptional cases (degree programmes such as music theory, musicology, pedagogy of arts and music, media studies) also formally qualify for doctoral work. Particularly qualified holders of a Bachelor or a *Diplom (FH)* degree may also be

admitted to doctoral studies without acquisition of a further degree by means of a procedure to determine their aptitude. The *Universitäten* (U), respectively the doctorate-granting institutions regulate entry to a doctorate as well as the structure of the procedure to determine aptitude. Admission further requires the acceptance of the PhD project by a professor as a supervisor.

Doctoral degrees correspond to EQF Level 8.

8.6 Grading Scheme

The grading scheme in Germany usually comprises five levels (with numerical equivalents; intermediate grades may be given): "Sehr Gut" (1) = Very Good; "Gut" (2) = Good; "Befriedigend" (3) = Satisfactory; "Ausreichend" (4) = Sufficient; "Nicht ausreichend" (5) = Not Sufficient/Fail. The minimum passing grade is "Ausreichend" (4). Verbal designations of grades may vary in some cases and for doctoral degrees.

In addition, grade distribution tables as described in the ECTS Users' Guide are used to indicate the relative distribution of grades within a reference group.

8.7 Access to Higher Education

The General Higher Education Entrance Qualification (Allgemeine Hochschulreife, Abitur) after 12 to 13 years of schooling allows for admission to all higher educational studies. Specialized variants (*Fachgebundene Hochschulreife*) allow for admission at *Fachhochschulen* (UAS), universities and equivalent higher education institutions, but only in particular disciplines. Access to degree programmes at UAS is also possible with a university of applied sciences entrance qualification (*Fachhochschulreife*), which can usually be acquired after 12 years of schooling. Admission to degree programmes at universities of art/music and comparable degree programmes at other higher education institutions, and admission to a degree programme in sports may be based on other or additional evidence demonstrating individual aptitude.

Applicants with a vocational qualification but without a school-based higher education entrance qualification are entitled to a general higher education entrance qualification and thus to access to all study programmes, provided they have obtained advanced further training certificates in particular state-regulated vocational fields (e.g. *Meister/Meisterin im Handwerk, Industriemeister/in, Fachwirt/in (IHK und HWK), staatlich geprüfte/r Betriebswirt/in, staatliche geprüfte/r Gestalter/in, staatlich geprüfte/r Erzieher/in*). Vocationally qualified applicants can obtain a *Fachgebundene Hochschulreife* (specialized higher education entrance) after completing a state-regulated vocational education of at least two years' duration plus professional practice of normally at least three years' duration, after having successfully passed an aptitude test at a higher education institution or other state institution; the aptitude test may be replaced by successfully completed trial studies of at least one year.¹⁰

Higher Education Institutions may in certain cases apply additional admission procedures.

8.8 National Sources of Information

- *Kultusministerkonferenz (KMK)* [Standing Conference of Ministers for Education of the Länder in the Federal Republic of Germany]; Graurheindorfer Str. 157, D-53117 Bonn; Tel.: +49 228/501-0; Fax: +49 228/501-777
- *Zentralstelle für ausländisches Bildungswesen (ZaB)* [Central Office for Foreign Education] as German NARIC; www.kmk.org; Email: eurydice@kmk.org
- *Deutsche Informationsstelle der Länder im EURYDICE-Netz* [German Information Office in the EURYDICE Network]; www.kmk.org; Email: eurydice@kmk.org
- *Hochschulrektorenkonferenz (HRK)* [German Rectors' Conference]; Ahrstr. 39, D-53175 Bonn; Fax: +49 228/887-110; Tel.: +49 228/887-0; www.hrk.de; Email: post@hrk.de
- *Hochschulkompass* [Higher Education Compass of the German Rectors' Conference] including comprehensive information on institutions, degree programmes, etc. (www.hochschulkompass.de)

¹ The following information on higher education in Germany includes only aspects directly applying to the Diploma Supplement. Last revised: 03/2019.

² *Berufsakademien* (Academies of Cooperative Education) are not universities and they are not available in all federal states. They offer courses in close cooperation with private companies. Graduates receive a state-recognized qualification and complete a vocational training in a company. Some Academies of Cooperative Education offer Bachelor's degrees, which can be equated with a university degree if they have been accredited by a German accreditation agency.

³ German Qualifications Framework for Higher Education Degrees (Resolution of the Standing Conference of Ministers for Education of 16/02/2017).

⁴ German Qualifications Framework for Lifelong Learning, Joint Resolution of the Standing Conference of Ministers for Education, the Federal Ministry of Education and Research, the Standing Conference of Ministers for Economic Affairs and the Federal Ministry of Economics (Resolution of the Standing Conference of Ministers for Education). Detailed information on www.dqr.de.

⁵ Recommendation of the European Parliament and of the Council of 23 April 2008 on the establishment of the European Qualifications Framework for lifelong learning - European Qualifications Framework for Lifelong Learning - EQF).

⁶ Specimen statutory order pursuant to Article 4, subsections 1 - 4 of the Interstate Study Programme Accrediting Agreement (Resolution of the Standing Conference of Ministers for Education of 7 December 2017).

⁷ Interstate Agreement on the Organization of a Common Accreditation System for Quality Assurance in Teaching and Learning at German Higher Education Institutions (Interstate Study Programme Accrediting Agreement, Resolution of the Standing Conference of Ministers for Education of 8 December 2016), entry into force on 01 January 2018.

⁸ See footnote 7.

⁹ See footnote 7.

¹⁰ Access to higher education for applicants with a vocational qualification, but without a school-based higher education entrance qualification (Resolution of the Standing Conference of the Ministers of Education of 6 March 2009).

Anlage 8: Antrag mündliche Online-Videoprüfung

**Hochschule
Zittau/Görlitz**
UNIVERSITY OF APPLIED SCIENCES

Anlage zur Änderung aller Studien- und
Prüfungsordnungen für Bachelor-, Master- und
Diplom-Studiengänge der HSZG

Name, Vorname		
Anschrift		
Seminargruppe		Matrikel-Nr.
E-Mailadresse		

Hochschule Zittau/Görlitz
Prüfungsamt
Theodor-Körner-Allee 16
02763 Zittau

Antrag auf mündliche Online-Videoprüfung

Sehr geehrte Damen und Herren,

hiermit beantrage ich die Durchführung einer Online-Videoprüfung entsprechend dem Erlass des Senates vom 17.04.2023.

Masterarbeit Bachelorarbeit Diplomarbeit Praxisbeleg

Thema: _____

Abgabe der Arbeit erfolgte am: _____ Onlineprüfung erfolgt am: _____

Prüfende Personen:

Erstgutachter/-in _____
Titel, Name, Vorname, akad. Grad

Zweitgutachter/-in _____
Beisitzer/-in (sofern bekannt) Titel, Name, Vorname, akad. Grad

Ich bestätige, die Hinweise auf der Rückseite dieses Antrages gelesen zu haben und erkläre mich mit deren Inhalt einverstanden. Ich erkläre weiter, dass die prüfende Person der Online-Videoprüfung und dem Prüfungstermin zugestimmt hat.

Mit freundlichen Grüßen

Ort, Datum

Unterschrift

Hinweise zur Online-Videoprüfung

1. Die Prüfenden und die zu prüfende Person müssen mit der vorliegenden Prüfungssituation in Form der Online-Videoprüfung einverstanden sein. Die Zustimmung ist zu Beginn der Prüfung ausdrücklich bei der zu prüfenden Person abzufragen und im Prüfungsprotokoll zu dokumentieren. Ebenfalls ist festzustellen, ob sich die zu prüfende Person für prüfungsfähig hält. Dieser Punkt ist ebenfalls im Protokoll festzuhalten.
2. Zur Online-Videoprüfung wird seitens der Hochschule (Prüfende/-r) per E-Mail mit Link und Passwort eingeladen. Die zu prüfende Person hat sich durch ein gültiges Ausweisdokument mit Lichtbild zu identifizieren.
3. Die Kamera der zu prüfenden Person muss dessen Aufenthaltsort so zeigen, dass ausgeschlossen werden kann, dass sich weitere, verfahrensfremde Personen im Raum befinden oder während der Prüfung den Raum betreten. Nicht zur Durchführung der Prüfung erforderliche Kommunikationsgeräte im Raum der zu prüfenden Person (z.B. Telefone, Smartphones etc.) sind auszuschalten.
4. Zu Beginn der Prüfung ist zu erfragen, ob die zu prüfende Person mit dem verwendeten technischen System vertraut ist, damit ein störungsfreier Ablauf der Videokonferenz gewährleistet ist. Dieser Punkt ist im Protokoll festzuhalten.
5. Technische Probleme gehen nicht zu Lasten der zu prüfenden Person. Bei anhaltenden technischen Störungen soll der/die Prüfende die Prüfung abbrechen. Die Prüfung gilt dann als nicht angetreten und muss erneut gestartet werden. Dies gilt auch für den Fall, dass die Verbindung plötzlich abbricht. Zeitanteile, die für die Videokonferenzverbindung notwendig sind (z.B. Aufbauen der Verbindung, notwendige Nachfragen aufgrund schlechter Verbindungsqualität etc.), werden nicht auf die Prüfungszeit angerechnet. Der Verlauf der Prüfung muss, beginnend mit dem Einrichten der Online-Videoverbindung bis hin zum Trennen der Verbindung protokolliert werden. Der Zeitpunkt der Fortsetzung des Verfahrens wird durch die Prüfenden festgelegt und der zu prüfenden Person mitgeteilt.
6. Die Aufnahme und Speicherung von Bild- und Audiodateien während der Prüfung sind nicht zulässig.
7. Das Ergebnis der Prüfung wird der zu prüfenden Person nach dem Ende der Online-Videoprüfung zeitnah mitgeteilt. Dazu wird nach Beratung der Prüfenden erneut zur Videokonferenz eingeladen.
8. Telefongespräche und Audiokonferenzen sind als Prüfungsform nicht zulässig.